



Ordre du jour

- 1. Bilan des missions d'animation 2016 & 2017**
 - Suivi et déploiement des outils contractuels Natura 2000
 - ✓ Point sur les souhaits et demandes d'engagements de mesures agro-environnementales et climatiques et de contrats Natura 2000 non agricoles
 - ✓ Projet de Charte commune aux 2 sites Natura 2000 de la Sologne b. (ZSC & ZPS)
 - Actualisation du document d'objectifs
 - ✓ Actualisation et adaptation des programmes d'objectifs et d'actions
 - Information, concertation, sensibilisation des acteurs locaux
 - ✓ Résultats des actions menées en 2016-2017
 - ✓ Projet de plaquette de présentation du site et des contrats Natura 2000
 - Etudes et suivis technique et scientifiques
 - ✓ Point sur les études de populations de Cistude d'Europe et de Marsilée à quatre feuilles
 - ✓ Analyse des bassins-versants des plans d'eau du site Natura 2000
- 2. Présentation du programme d'animation 2018**
- 3. Validation de la composition du COPIL**
- 4. Questions diverses**

Site Natura 2000 « Etangs de Sologne bourbonnaise »
Réunion du Comité de pilotage
Lusigny, le 18 janvier 2018

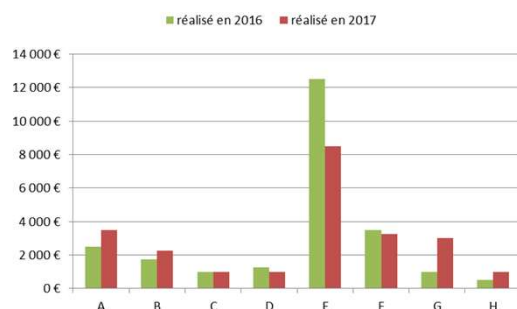
1. Bilan des missions d'animation 2016 (2nd semestre) & 2017



Site Natura 2000 "Etangs de Sologne bourbonnaise"
Réunion du Comité de pilotage
Lusigny, le 18 janvier 2018

Animation 2016 & 2017

- ✓ Budgets alloués : 24 000 € en 2016 / 23 500 € en 2017 (financements Etat-Europe)
- ✓ Toutes les actions prévues ont été engagées
- ✓ Pour certaines actions, ajustements des moyens dédiés en cours d'année



A :	Déploiement des outils contractuels et suivi des engagements
B :	Veille à la compatibilité des projets et activités - Assistance aux évaluations d'incidences
C :	Articulation de l'animation du site Natura 2000 avec le déploiement d'autres politiques publiques
D :	Information, communication, sensibilisation
E :	Amélioration des connaissances et suivis scientifiques
F :	Gestion administrative, financière et technique de la mission, gouvernance du site
G :	Mises à jour du Document d'objectifs
H :	Suivi et bilan de la mise en œuvre du Document d'objectifs



Site Natura 2000 "Etangs de Sologne bourbonnaise"
Réunion du Comité de pilotage
Lusigny, le 18 janvier 2018

• Bilan de contractualisation des mesures agro-environnementales et climatiques :

Pour rappel :

- ✓ Contractualisation de ces mesures via un PAEC (= projet agro-environnemental et climatique) approuvé par le Conseil régional et ses partenaires financiers ;
- ✓ PAEC = projet de territoire devant avoir une triple dimension : agricole, économique et environnementale et devant répondre à différents enjeux définis dans le Programme de Développement Rural de l'Auvergne (*préservation de la biodiversité, de l'eau, séquestration du carbone*) ;
- ✓ Possibilité de proposer 2 types de MAEC : localisées (*à la parcelle*) ou " système " (*à l'exploitation*) ;
- ✓ Les 2 sites Natura 2000 de la Sologne bourbonnaise n'ont été retenus que dans le 2nd PAEC porté par la Chambre d'agriculture de l'Allier et dénommé PAEC " Allier 2 " ;
- ✓ Pour ce PAEC " Allier 2 ", 2 années d'ouverture à la contractualisation de ces mesures (*engagements de 5 ans*) : 2016 et 2017



Site Natura 2000 " Etangs de Sologne bourbonnaise "
Réunion du Comité de pilotage
Lusigny, le 18 janvier 2018

• Bilan de contractualisation des mesures agro-environnementales et climatiques :

- ✓ Animation de la mise en œuvre du projet (2016/2017) portée par la Chambre d'agriculture et déléguée au Conservatoire pour le site Natura 2000
 - Information des exploitants agricoles
 - courriels diffusés par l'intermédiaire de la DDT. Diffusion d'articles presse
 - organisation et animation de réunions d'informations (2 en 2016 et 2 en 2017)
 - Elaboration de projets de notices d'information (*présentation des conditions d'engagement pour le site et des cahiers des charges des différentes mesures*)
 - projets de notices mis en ligne sur le site Internet dédié et transmis aux exploitants rencontrés
 - Pas de retour des notices validées par le Conseil régional et la direction régionale de l'alimentation, de l'agriculture et de la forêt
 - Réponse aux demandes d'informations
- ✓ Accompagnement des demandes d'engagement (*diagnostics préalables, obligatoires pour la contractualisation de certaines mesures*)



Site Natura 2000 " Etangs de Sologne bourbonnaise "
Réunion du Comité de pilotage
Lusigny, le 18 janvier 2018

• Bilan de contractualisation des mesures agro-environnementales et climatiques :

- ✓ Nombre supposé d'exploitations concernées : 19

Selon le service "Économie Agricole et Développement Rural" de la DDT Allier 17-janv-18	MAE climatiques (Dossiers engagés en 2016 et 2017)			MAE territorialisées (Dossiers engagés de 2008 à 2010)
	Objectifs décrits dans le PAEC Quantités cumulées visées	Demandes d'engagements saisies ** Quantités cumulées décrites		Quantités cumulées engagées
Nombre d'exploitations	8	6	75%	9
Couvert "prairies"	40 ha	22,14 ha	55%	66,44 ha
Couvert "spécifique" (conversion surfaces)	15 ha	12,6 ha	84%	26,15 ha
Couvert "culture"				0 ha
"Linéaires"	Haies	2000 m	238 m	12%
	Arbres isolés ou en alignement	250	329	132%
	Formation adaptée d'arbres de haut-jet	150	52	35%
	Ripisylves	700 m	601 m	86%
	Mares	5	0	0%
	Fossés et rigoles			1
Budget global* engagé / visé :		98 755,00 €	72 476,54 €	73,4%
				142 226,65 €

* Le budget sollicité et attribué intègre l'ensemble de la période d'engagements (5 années)

** Les données présentées sont celles saisies dans Télépac. Elles n'ont pas été à ce jour validées par le service instructeur (DDT Allier)



Site Natura 2000 "Etangs de Sologne bourbonnaise"
Réunion du Comité de pilotage
Lusigny, le 18 janvier 2018

• Bilan de contractualisation des mesures agro-environnementales et climatiques :

- ✓ Bilan actuel des demandes d'engagements de la DDT Allier différent du résultat des 3 diagnostics réalisés par le Conservatoire avec des exploitations intéressées
- ✓ Crainte de la DDT Allier de saisies erronées de codes mesures lors des demandes
- ✓ Traitement en attente d'une demande de dérogation pour un dossier ayant sollicité l'engagement de la mesure "entretien de haies" (gestion d'un seul côté de haies mitoyennes)

→ Evolution probable du bilan des engagements après instruction des dossiers

- ✓ Bilan supposé positif pour les mesures de soutien à la gestion d'arbres (132%) et de ripisylves (86%), ainsi que pour la mesure de conversion de terres arables en prairies (86%)
- ✓ Bilan supposé négatif pour les mesures de gestion des haies (12%) et des "mares" (0%)

→ Pour la mesure "mare" : efficacité de promotion limitée par la "non-ouverture" de mesures accompagnatrices (soutien à l'aménagement d'abreuvoirs, ...) par la Région

→ D'une manière générale : Elaboration et animation complexe de ce dispositif, avec un soutien limité des porteurs : Conseil régional et Direction régionale de l'agriculture, de l'alimentation et de la forêt



Site Natura 2000 "Etangs de Sologne bourbonnaise"
Réunion du Comité de pilotage
Lusigny, le 18 janvier 2018

- Contrats Natura 2000 non agricoles

- ✓ Projet potentiel à l'étude sur les étangs des Chevennes

Rappel de la sollicitation des propriétaires et de la réflexion engagée (cf. réunion du COPIL du 4 fév. 2015)

- Préserver le patrimoine « étangs » de la propriété, tout en préservant leurs caractéristiques et attractivités écologiques



Finalisation du diagnostic initié en 2014

- Analyse historique de l'évolution du site (*superficie et entretien des étangs, ...*)
- Diagnostic du fonctionnement hydrologique : inventaire des alimentations (*bassin versant en amont*) et exutoires des étangs, des fossés, drains et surfaces drainées, ...
- Etat des lieux des actions de gestion réalisées
- Rencontre avec les acteurs locaux / usagers du site (*chasseurs, agriculteurs, ...*)
- Renseignement du statut réglementaire de chaque étang, point réalisé avec la DDT sur le terrain.



Site Natura 2000 « Etangs de Sologne bourbonnaise »
Réunion du Comité de pilotage
Lusigny, le 18 janvier 2018

- Contrats Natura 2000 non agricoles

- ✓ Sollicitation « d'aménagement », (re)formulée par le propriétaire de l'étang Picuze fin 2017 :

- aménagement au niveau du déversoir de l'étang, afin de nuancer l'accumulation de débris végétaux au niveau des grilles ; accumulation accentuée par l'activité des castors d'Europe (cf. réunions du COPIL du 4 fév. 2015 et 6 avr. 2016)
- Réflexion à poursuivre, selon les souhaits du propriétaire et l'actualisation du document d'objectifs (cf. partie suivante)



Site Natura 2000 « Etangs de Sologne bourbonnaise »
Réunion du Comité de pilotage
Lusigny, le 18 janvier 2018

• Charte Natura 2000

- ✓ Outil promu auprès de plusieurs bénéficiaires potentiels mais aucune demande de souscription réceptionnée au cours du 2nd semestre 2016 et du 1^{er} semestre 2017
- ✓ Engagement au 2nd semestre 2017 d'un projet de fusion des Chartes ZSC et ZPS
- ✓ Réunion d'échanges et de travail tenue le 28 novembre à Thiel-sur-Acolin

- Public convié : propriétaires et membres des COPIL des 2 sites
- Projet de charte mise en consultation sur espace réservé du site Internet dédié
- 13 participants (4 propriétaires particuliers et 5 membres du/des COPIL)

- ✓ Projet consolidé pré-validé par le Comité de pilotage du site " ZPS Sologne bourbonnaise ", lors de sa réunion du 20 décembre 2017 à Chevagnes.

- Remarques prises en compte :
 - Clarification du nécessaire engagement de l'exploitant au côté du propriétaire pour les parcelles agricoles
 - Prise en compte du Cerisier tardif (*Prunus serotina*) comme " peste végétale "



Site Natura 2000 " Etangs de Sologne bourbonnaise "
Réunion du Comité de pilotage
Lusigny, le 18 janvier 2018

• Charte Natura 2000

- ✓ Mise en consultation le 23/12/2017 sur le site Internet dédié (page réservée « COPIL ») du projet définitif

Evolutions accordées avec les acteurs locaux concertés et pré-validées par le COPIL du site " ZPS Sologne bourbonnaise "

- " Qu'est ce qu'une Charte Natura 2000 ? " : annexe 1 basculée en 1^{ère} page
- Parties " engagements " et " recommandations " : clarification des sous-parties

Sur l'ensemble du site (tous milieux)	Sur l'ensemble des parcelles (tous milieux)
L'étang et ses abords immédiats (berges, digue, queue d'étang, ...)	Les plans d'eau (étangs et mares) et leurs abords immédiats (berges, digue, queue d'étang, ...)
Les points d'eau : mares, ruisseaux, fossés (autre que l'étang principal)	Les milieux d'eau courante (ruisseaux et fossés) et leurs abords immédiats
Les parcelles agricoles	Les parcelles agricoles
	Les parcelles forestières

- Ajout d'annexes : faune et flore exotique envahissante, sources utiles



Site Natura 2000 " Etangs de Sologne bourbonnaise "
Réunion du Comité de pilotage
Lusigny, le 18 janvier 2018

- Charte Natura 2000

Evolutions accordées avec les acteurs locaux concertés et pré-validées par le COPIL du site " ZPS Sologne bourbonnaise "

- Insertion des engagements composant la charte du site ZPS (*engagements Oiseaux*)
- Retrait d'un engagement, jugé trop discutable : " Vidanger l'étang au moins une fois en 3 ans, sauf étang non vidangeable "
- Toilettage des redondances (*les anciennes catégories engendraient une répétition dans le document de mêmes engagements*)
- Retrait d'engagements relevant d'aspects réglementaires (*ne pas modifier le lit du ruisseau, ...*)

➡ Validation en séance

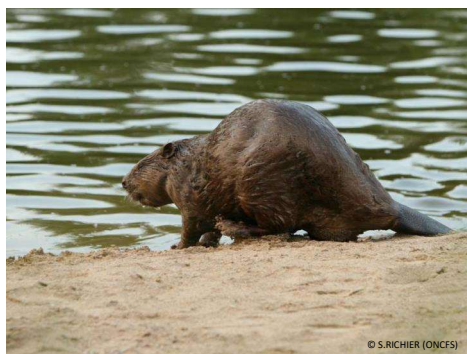


Site Natura 2000 " Etangs de Sologne bourbonnaise "
Réunion du Comité de pilotage
Lusigny, le 18 janvier 2018

- Actualisation des connaissances – identification de nouveaux enjeux

- ✓ Castor d'Europe :

- indices de présence observés depuis 2014 au niveau de l'étang Picuze (*Dompierre-s/Besbre*)
- Problématique en 2015 de l'installation d'un terrier au sein de la digue de l'étang



© S. RICHIER (ONCFS)

Terrier
hutte



© S. RICHIER (ONCFS)

Barrage



© S. RICHIER (ONCFS)



Site Natura 2000 " Etangs de Sologne bourbonnaise "
Réunion du Comité de pilotage
Lusigny, le 18 janvier 2018

Animation 2017
Actualisation du Document d'objectifs



• Actualisation des connaissances – identification de nouveaux enjeux

✓ **Castor d'Europe :**

- Espèce d'intérêt communautaire, non prise en compte dans le document d'objectifs du site, révisé en 2011

Proposition d'une actualisation du document d'objectifs du site
(état des lieux – diagnostic et programmes d'objectifs et d'actions)



Rendre ainsi éligible toute mobilisation de financement public (au titre de Natura 2000) permettant la mise en œuvre d'actions en faveur de l'espèce, par exemple via la souscription de contrats Natura 2000. Ces potentielles actions finançables peuvent, sur le principe et sous conditions, soutenir pour partie des actions de protection de milieux gérés/exploités (étangs, plantations, cultures, ...).



Site Natura 2000 " Etangs de Sologne bourbonnaise "
Réunion du Comité de pilotage
Lusigny, le 18 janvier 2018

Animation 2017
Actualisation du Document d'objectifs



• Actualisation des connaissances – identification de nouveaux enjeux

✓ **Castor d'Europe :**

- Réunion d'échanges tenue le 10 janvier 2018 à Chapeau, en co-animation avec l'ONCFS

- Public convié : propriétaires et membres du COPIL
- 14 participants dont 4 propriétaires particuliers



- Interrogations des participants sur la réglementation " espèces protégées " (étendue de la protection des habitats, cas des démarches de dérogation).
- Mise en évidence d'une méconnaissance de la loi sur l'eau et de ses limites sur le territoire (digues arborées).
- Positions favorables des participants de permettre une mobilisation potentielle de financements publics (contrats Natura 2000), permettant selon les cas de soutenir des mesures de gestion " préventives " et/ou " curatives ".



Site Natura 2000 " Etangs de Sologne bourbonnaise "
Réunion du Comité de pilotage
Lusigny, le 18 janvier 2018

• Actualisation des connaissances – identification de nouveaux enjeux

✓ **Castor d'Europe :**

- Exemple de mesures de gestion « préventives »
 - Aplatissement des berges des secteurs sensibles (*contraint l'installation de terrier*)
 - Mise en place d'une bande de ripisylve entre les milieux aquatiques occupés par les castors (*cours d'eau, plans d'eau, ...*) et les milieux cultivés (*agriculture, sylviculture*).
- Exemple de mesures de gestion « curatives » (*selon expertise, avis ONCFS*)



Site Natura 2000 " Etangs de Sologne bourbonnaise "
Réunion du Comité de pilotage
Lusigny, le 18 janvier 2018

• Actualisation des connaissances – identification de nouveaux enjeux

✓ **Triton crêté :**

- Individus recensés en 2016 au sein de l'un des étangs des Chevennes (*Chapeau*)



- Espèce d'intérêt communautaire, non prise en compte dans le document d'objectifs du site, révisé en 2011
- Proposition d'une actualisation du document d'objectifs du site, pour le même objectif que celui proposé pour le Castor d'Europe (*rendre éligible la mise en œuvre d'actions en faveur de l'espèce, par exemple via la souscription de contrats Natura 2000*).



Site Natura 2000 " Etangs de Sologne bourbonnaise "
Réunion du Comité de pilotage
Lusigny, le 18 janvier 2018

Animation 2017 Actualisation du Document d'objectifs



- Actualisation et finalisation des programmes d'objectifs et d'actions, incomplets dans le document d'objectifs de 2011

✓ Exemple (2^e page du tableau) :

DOCUMENT D'OBJECTIFS DU SITE FR 830 1014 « ÉTANGS DE LA SOLOGNE BOURBONNAISE » – PROGRAMME D'ACTIONS

Objectifs de développement durable / Priorité	Objectifs opérationnels	Activités humaines concernées	Outils existants	Actions envisagées (détail dans fiches actions)	Outils mobilisables	Habitats ou Espèces d'intérêt communautaire ou remarquables concernés
B. Limiter la disparition des habitats d'espèces et habitats naturels Priorité forte	6. Maintenir et restaurer les corridors biologiques entre les milieux de vie de la Cistude d'Europe	Toutes		A définir		
	7. Maintenir des zones d'habitat favorables à la Cistude d'Europe	Toutes		A définir		
	8. Préserver l'habitat du Lucane et du Grand Capricorne	Agriculture		Préserver les haies et adapter sa gestion, ainsi que les arbres isolés et en alignements	MAET	Lucane cerf volant et Grand capricorne
	9. Limiter la concurrence des espèces exotiques envahissantes	Toutes		Empêcher l'implantation des espèces avec des interventions adaptées (surveillance, arrachage...)	Charte, contrat NATURA 2000	Tous
C. Permettre l'appropriation du site Natura 2000 et de ses enjeux par ses habitants et usagers Priorité forte	1. Mettre à disposition de l'information et de la connaissance			Diffuser le Docob		
	2. Sensibiliser les usagers à la préservation du site	Toutes		Diffuser une lettre d'information		
	3. Accompagner les acteurs volontaires dans la contribution au dispositif			Mieux informer les propriétaires des enjeux écologiques Animer la mise en œuvre du Docob, organiser des journées d'échanges, partager l'expérience (en lien avec la ZPS)	Animation Natura 2000	Toutes

Moulin Environnement – Conservatoire d'Espaces Naturels de l'Allier – Février 2012

3

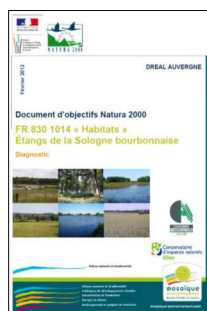


Site Natura 2000 « Etangs de Sologne bourbonnaise »
Réunion du Comité de pilotage
Lusigny, le 18 janvier 2018

Animation 2017 Actualisation du Document d'objectifs



- Prises en compte des évolutions validées



- ✓ Évolution du diagnostic (*amélioration des connaissances, nouvelles espèces recensées, ...*) et des programmes d'objectifs et d'actions (*cf. parties précédentes*)
- ✓ Les mesures agro-environnementales et la charte Natura 2000 présentées ne sont plus valides à ce jour
- ✓ Quelle forme donner à ces travaux d'actualisation ? Quelle diffusion ? Quels besoins ?



Site Natura 2000 « Etangs de Sologne bourbonnaise »
Réunion du Comité de pilotage
Lusigny, le 18 janvier 2018

Animation 2017 Actualisation du Document d'objectifs



• Prises en compte des évolutions validées

- ✓ Quelle forme donner à ces travaux d'actualisation ? Quelle diffusion ? Quels besoins ?

Réflexion en cours avec les services de l'Etat et principe identifié à ce jour :

- Mettre à disposition des propriétaires, usagers, collectivités et acteurs du site des ressources valides, élaborées à l'issue d'un travail « nuancé », mobilisant peu de moyens financiers, priorisés sur l'opérationnel (*animation – mise en œuvre d'actions*)



Etat des lieux du document d'objectif (*avec parties associées de l'atlas cartographique*)

- Aucune actualisation pour l'intégration des nouvelles connaissances acquises, à l'exception peut-être de fiches « espèces »
- Mise à disposition des rapports d'expertises

Programme d'actions du document d'objectif (*avec parties associées de l'atlas cartographique*)

- Projet de nouveau document, annulant et remplaçant l'actuel



Site Natura 2000 "Etangs de Sologne bourbonnaise"
Réunion du Comité de pilotage
Lusigny, le 18 janvier 2018

Animation 2017 Animation, communication, information



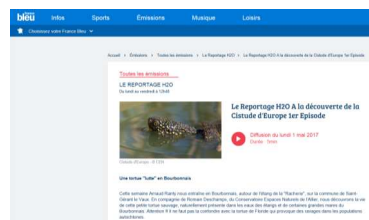
• Résultats des actions menées en 2016 et 2017

- ✓ Maintien d'une veille auprès des acteurs locaux
- ✓ Actualisation au « fil de l'eau » du site Internet dédié
- ✓ Communication-sensibilisation autour de la Cistude d'Europe et des actions d'étude et de protection menées



6 pages dans le magazine
« Massif Central Patrimoine » n°122 (avril-mai-juin 2017)

Reportage radiophonique (5 épisodes) H2O
dans le magazine nature « H2O » de France
Bleu pays d'Auvergne
Diffusion du 1^{er} au 5 mai 2017



Site Natura 2000 "Etangs de Sologne bourbonnaise"
Réunion du Comité de pilotage
Lusigny, le 18 janvier 2018

Animation 2017 Animation, communication, information



• Projet de plaquette d'information

- ✓ Pour rappel, projet initié en 2014 mais non achevé (*liens nécessaires avec la nouvelle structuration des contrats Natura 2000 issu du nouveau programme de développement rural de la Région ainsi que le Vade-Mecum élaboré pour le site " ZPS Sologne bourbonnaise " – cf. réunions du COPIL des 4 fév. 2015 & 6 avr. 2016*)
- ✓ Publics visés : collectivités, propriétaires, usagers du site Natura 2000 (*et leurs représentants*)
- ✓ Objectifs :
 - Présenter succinctement le site (*périmètres, milieux naturels et espèces visées*)
 - Présenter succinctement les objectifs recherchés et les actions proposées
 - Présenter les outils Natura 2000 et plus précisément les types de travaux/d'aménagements potentiellement pris en charge via la souscription de contrats Natura 2000
- ✓ Modes de diffusion : papier (*publipostage, rencontres " bilatérales ", réunions, ...*) et numérique (*courriels et site Internet dédié*).
- ✓ Démarche concertée et harmonisée avec la plaquette déclinée pour le site " ZPS Sologne bourbonnaise "



Site Natura 2000 " Etangs de Sologne bourbonnaise "
Réunion du Comité de pilotage
Lusigny, le 18 janvier 2018

Animation 2017 Animation, communication, information



• Projet de plaquette d'information

- ✓ Format : 1 feuille A4

**Site Natura 2000
Etangs de Sologne Bourbonnaise**

Le site Natura 2000, c'est :

- 11 entités géographiques réparties sur 6 communes et englobant 23 plans d'eau et leurs parcelles voisines.
- Un document d'objectifs, composé d'états des lieux, d'un diagnostic et d'un programme d'actions, adopté par l'Etat (Préfecture de l'Allier), validé en conseil d'administration par le Conservatoire d'espaces naturels de l'Allier, validé par le comité de pilotage, intégrant les élus locaux, des représentants des propriétaires, et usagers des associations.
- Les enjeux identifiés :

7 habitats naturels (notamment pour leurs végétations), 5 espèces animales et 1 espèce végétale ont motivé la désignation de ce site en tant que zone de protection des paysages naturels dans la région Centre et notamment en France.

Pour tout savoir :

Visitez le site Internet : www.etangs-sologne-bourbonnaise.fr

Un second site Natura 2000 a été mis en place en Sologne bourbonnaise, dédié aux zones humides de la Sologne bourbonnaise, situé par la Ligue pour la protection des oiseaux, Auvergne.

Un soutien pour préserver la biodiversité de votre territoire

Le Conservatoire d'espaces naturels de l'Allier propose de vous accompagner dans la mise en œuvre de la charte Natura 2000 et de vous aider à la réalisation de travaux ou d'actions.

La charte

- Souscription volontaire
- Respect d'engagements et recommandations adaptés en faveur de la biodiversité
- Sur les parcelles non bâties
- Engagement de 5 ans, renouvelable
- Oblige une exonération de la taxe foncière

Les contrats

- Souscription volontaire
- Mise en œuvre de travaux en faveur de la biodiversité remarquable identifiée sur le site
- Sur les parcelles non bâties
- Engagement de 5 ans, renouvelable
- Souscrivent à l'ensemble des dépenses engagées

Les Mesures agro-environnementales

- Souscription volontaire
- Respect de cahiers des charges : soutien ou adaptation des pratiques
- Sur les parcelles agricoles
- Aide financière en contrepartie du respect des engagements agro-environnementaux

Zoom sur les Contrats :

Exemple de travaux réalisables dans le cadre d'un Contrat Natura 2000 :

- Création ou réhabilitation de mares
- Entretien de mares ou d'étangs
- Création d'habitats de végétation humide
- Création de zones de coupe dans les zones humides
- Création ou aménagement de luttu contre l'envasement des plans d'eau
- Restauration ou gestion des ouvrages de petites hydrauliques
- Mise en œuvre de dispositifs de gestion de la migration des poissons
- Mise en œuvre de dispositifs de gestion des espèces envahissantes du site
- Création d'habitats d'espèces envahissantes

Vous êtes éligible si vous êtes propriétaire de parcelles concernées par le site Natura 2000 et/ou de la Sologne bourbonnaise.

Le Conservatoire des espaces naturels de l'Allier pourra vous accompagner dans le montage du contrat et la réalisation des travaux afin de faciliter vos démarches.

Si vous n'êtes pas à nous contacter pour plus d'informations.

Contact :

Conservatoire d'espaces naturels Allier
Maison des associations,
rue des écoles - 03500 CHATEL-DE-NEUVILLE
04 70 42 40 34
conservatoire-allier-espaces-naturels.fr



Site Natura 2000 " Etangs de Sologne bourbonnaise "
Réunion du Comité de pilotage
Lusigny, le 18 janvier 2018

Animation 2017 Etudes et suivis scientifiques



- Actualisation du tableau de bord des habitats naturels/espèces du site

Pour rappel :

- Document permettant de synthétiser, pour chacun des habitat naturel et chacune des espèce d'intérêt communautaire du site :
 - l'évaluation de l'état de conservation des populations nationales et l'importance de la France pour la conservation des populations européennes
 - les éléments décrits dans le document d'objectifs du site (*importance du site, ...*)
 - les principaux résultats des actions menées pour (*ou impliquant*) l'habitat naturel ou l'espèce, par tous les acteurs du territoire (*pas uniquement la structure animatrice*)
- Document permettant aux services de l'Etat, au comité de pilotage du site et à la structure animatrice :
 - d'avoir une vision synthétique des actions menées
 - de prioriser les besoins d'investigations (*promotion/déploiement des outils contractuels, études/suivis scientifiques, ...*)



Site Natura 2000 "Etangs de Sologne bourbonnaise"
Réunion du Comité de pilotage
Lusigny, le 18 janvier 2018

Animation 2017 Etudes et suivis scientifiques



- Actualisation du tableau de bord des habitats naturels/espèces du site

- Consultable et téléchargeable sur l'espace réservé "comité de pilotage" du site Internet dédié (www.etangs-sologne-bourbonnaise.n2000.fr)
Nom d'utilisateur : COPIL_ESB
Mot de passe : cistude

Espèces d'intérêt communautaire	Marsoulin à 4 feuilles Marsoulin grand corps	Cistude d'Europe Cistude d'Europe	Cistude d'Europe Cistude d'Europe
N° Ancêtre indicatif "Indicatif, Code Nature 2000"	Ancêtre 1 1420	Ancêtre 2 1420	Ancêtre 3 1420
Etat de conservation	DEFAYABLE MAUVAIS	DEFAYABLE MAUVAIS	FAVORABLE
Date d'évaluation	2015	2015	2015
Aire répartition	mauvais	difficilement indicatif	favorable
Population	mauvais	difficilement indicatif	favorable
Habitat d'espèce	mauvais	difficilement indicatif	favorable
Perspectives futures	mauvais	difficilement indicatif	favorable
Etat de conservation	DEFAYABLE MAUVAIS	DEFAYABLE MAUVAIS	FAVORABLE
Etat des connaissances	DEFAYABLE MAUVAIS	DEFAYABLE MAUVAIS	FAVORABLE
Population	mauvais	difficilement indicatif	favorable
Habitat d'espèce	mauvais	difficilement indicatif	favorable
Commentaires	mauvais	difficilement indicatif	favorable
Etat de conservation	DEFAYABLE MAUVAIS	DEFAYABLE MAUVAIS	FAVORABLE
Etat des connaissances	DEFAYABLE MAUVAIS	DEFAYABLE MAUVAIS	FAVORABLE
Population	mauvais	difficilement indicatif	favorable
Habitat d'espèce	mauvais	difficilement indicatif	favorable
Commentaires	mauvais	difficilement indicatif	favorable
Responsabilité du site	Responsabilité : Responsabilité	Responsabilité : Responsabilité	Responsabilité : Responsabilité
Etat de conservation	DEFAYABLE MAUVAIS	DEFAYABLE MAUVAIS	FAVORABLE
Etat des connaissances	DEFAYABLE MAUVAIS	DEFAYABLE MAUVAIS	FAVORABLE
Population	mauvais	difficilement indicatif	favorable
Habitat d'espèce	mauvais	difficilement indicatif	favorable
Commentaires	mauvais	difficilement indicatif	favorable



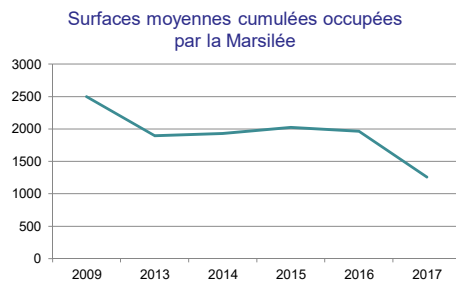
Site Natura 2000 "Etangs de Sologne bourbonnaise"
Réunion du Comité de pilotage
Lusigny, le 18 janvier 2018

Animation 2017
Etudes et suivis scientifiques



- Reconduite du suivi des stations de Marsilée à quatre feuilles

- ✓ Etang de la Racherie :



→ Chute de la population, avec une fragmentation des herbiers (*tâches*) variable selon les années



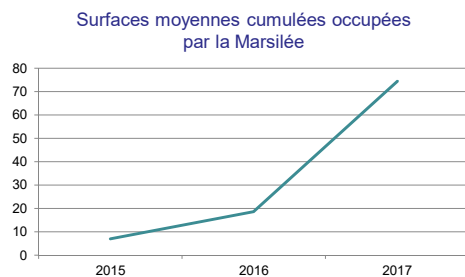
Site Natura 2000 "Etangs de Sologne bourbonnaise"
Réunion du Comité de pilotage
Lusigny, le 18 janvier 2018

Animation 2017
Etudes et suivis scientifiques



- Reconduite du suivi des stations de Marsilée à quatre feuilles

- ✓ Etang et milieux annexes des Guichardots :



→ Nette augmentation de la population en 2017 avec la découverte d'une station en zone humide temporaire (74 m²)



Site Natura 2000 "Etangs de Sologne bourbonnaise"
Réunion du Comité de pilotage
Lusigny, le 18 janvier 2018

Animation 2015 Etudes et suivis scientifiques



• Etude des populations de Cistude d'Europe du site

- ✓ Etangs et milieux associés des Chevennes (2016) :
 - Réalisation de 3 sessions de piégeage (de 4 journées chacune) entre le 24 mai et le 23 juin
 - Pression de piégeage comprise selon les 3 plans d'eau entre 114 et 225 nuits-pièges



→ 152 captures (incluant les recaptures), 97 individus marqués et étudiés

→ Population totale estimée à 268 individus (intervalle de confiance à 95% de cette estimation à préciser)



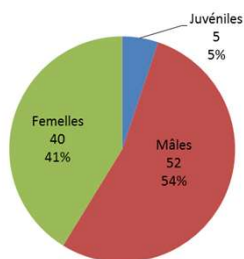
Site Natura 2000 "Etangs de Sologne bourbonnaise"
Réunion du Comité de pilotage
Lusigny, le 18 janvier 2018

Animation 2015 Etudes et suivis scientifiques

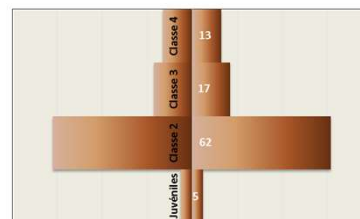


• Etude des populations de Cistude d'Europe du site

- ✓ Etangs et milieux associés des Chevennes (2016) :
 - Sex-ratio et classes d'âges de l'échantillon de la population étudiée (97 individus) :



→ Comme pour les autres sites, une part faible de jeunes... mais un échantillon étudié peu âgé



Site Natura 2000 "Etangs de Sologne bourbonnaise"
Réunion du Comité de pilotage
Lusigny, le 18 janvier 2018

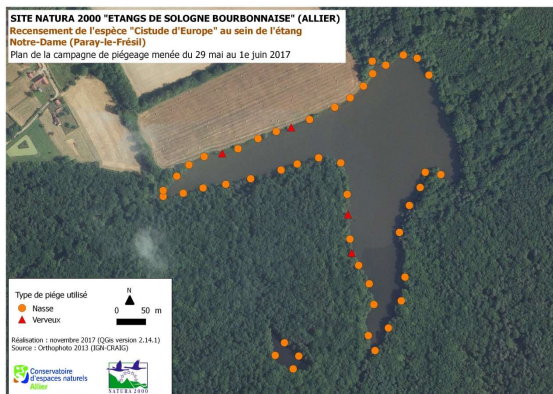
Animation 2015 Etudes et suivis scientifiques



• Etude des populations de Cistude d'Europe du site

✓ Etang Notre-Dame (2017) :

- Réalisation d'une session de piégeage du 29 mai au 1^{er} juin
- 147 nuits-pièges (*pression de piégeage*) à l'échelle des 2 plans d'eau



→ Aucun individu de Cistude capturé

→ Absence confirmée de l'espèce, tel que décrit dans le document d'objectifs du site



Site Natura 2000 "Etangs de Sologne bourbonnaise"
Réunion du Comité de pilotage
Lusigny, le 18 janvier 2018

Animation 2015 Etudes et suivis scientifiques



• Etude des populations de Cistude d'Europe du site

✓ Bilan des investigations 2013-2017 :

SITE NATURA 2000 "ETANGS DE SOLOGNE BOURBONNAISE"

Etat des connaissances sur l'espèce d'intérêt communautaire : la Cistude d'Europe

dernière mise à jour : 17/01/2018

Localités du site Natura 2000	Connaissances initiales (document d'objectifs)				Connaissances actualisées				
	Recensement des populations		Habitats avérés recensés *		Recensement - étude des populations			Habitats avérés recensés *	
	Effectif maximal observé simultanément ** (et année correspondante)	Année d'observations d'individus la plus récente	Nombre, type (et année d'observation la plus récente)	Surface estimée	Effectif capturé (et année correspondante)	Effectif estimé ** avec [intervalle de confiance à 95%]	Effectif maximal observé simultanément ** (et année correspondante)	Nombre, type (et année correspondante)	Surface estimée
Etang Notre Dame (Paray-le-Frésil)	0 (2010)				0 (2017)				
Etangs de Pommay (Lusigny)	7 (2011)	2011	0						
Etang de la Fin (Thiel-sur-Acolin)	10** (2007)	2009	1 zone de ponte (2009)	1,11 ha					
Etang Billard (Thiel-sur-Acolin)	14 ? (2009)	2009	0						
Etang des Vernes (Dompiere-à-Besbre)	5 (2008)	2009	1 zone de ponte (2009)	1,10 ha					
Etangs de Champ-Bon et de Chantalouette (Dompiere-à-Besbre)	10 (2005)	2010	0						
Etang Picuze (Dompiere-à-Besbre)	21 (2007)	2010	1 zone de ponte (2010)	4,66 ha	92 *** (2013-2014)	226 ****			
Etangs des Chevennes (Chapeau)	5 (2007)	2011	1 zone de ponte (2011)	0,23 ha	97 (2016)	268 ****			
Etang des Mayences (Chapeau)	0 (2010)								
Etangs des Guichardots (St-Genand-de-Vaux)	50 (1995)		1 zone de ponte (2010)	1,86 ha	126 (2015)	199 [192-206]			
Etangs de la Racherie (St-Genand-de-Vaux)	11 (2004)	2011	1 zone de ponte (2011) 1 zone d'hivernation (2011)	0,36 ha 0,16 ha			15 (2014)		

* résultats d'observations visuelles

** résultat d'un calcul statistique selon les "histoires de captures" (nombre de captures-recaptures) des individus manipulés

*** L'effectif présent n'est qu'une part de l'effectif capturé à l'échelle d'uniquement 3 étangs de ce cheapelet (robustesse moindre de l'étude en raison d'une aire d'étude insuffisante (cas statistique de "populations ouvertes")

**** Ces effectifs ont été calculés par la formule de Schnabel. Ils doivent être confrontés par l'intermédiaire du logiciel statistique Mark, ce dernier permettant également d'obtenir un intervalle de confiance (95%) de l'estimation obtenue



Site Natura 2000 "Etangs de Sologne bourbonnaise"
Réunion du Comité de pilotage
Lusigny, le 18 janvier 2018

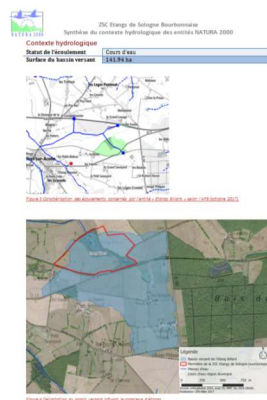
- ✓ Modélisation des bassins versants de chaque entité du site, grâce à la mobilisation de ressources et d'outils informatiques et géographiques libres de droit (*exemple : Modèle Numérique de Terrain précision 1m*)
- ✓ Synthèse des expertises menées sur le site au titre de la Directive européenne « cadre sur l'eau » (*politique environnementale non appréhendée dans le document d'objectifs*)
- ✓ Prise en compte de la démarche de carte indicative et progressive des cours d'eau « Police de l'eau » de l'Allier

- Centraliser des informations essentielles pour une meilleure compréhension des fonctionnements hydrologiques des bassins-versants/plans d'eau du site
- Améliorer la qualité et précision des informations apportées aux propriétaires et gestionnaires concernées
- Mieux accompagner/analyser l'influence des activités menées/interventions projetées



**Site Natura 2000 « Etangs de Sologne bourbonnaise »
Réunion du Comité de pilotage
Lusigny, le 18 janvier 2018**

- ✓ Production d'une fiche synthétique par entité géographique du site (11)
- ✓ Constat d'un manque actuel de données pour certaines localités (*la Racherie, les Guichardots, Picuze*)

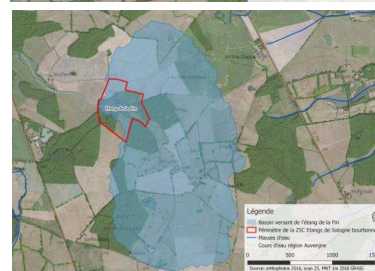
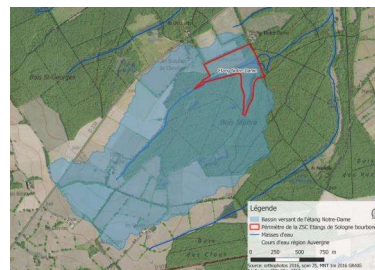
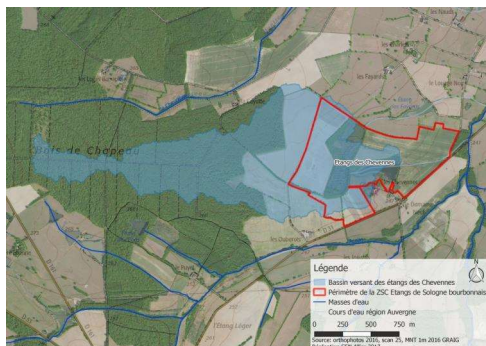


**Site Natura 2000 « Etangs de Sologne bourbonnaise »
Réunion du Comité de pilotage
Lusigny, le 18 janvier 2018**

Animation 2017 Etudes et suivis scientifiques



- Aperçu de quelques bassins versants :



Site Natura 2000 " Etangs de Sologne bouronnaise "
Réunion du Comité de pilotage
Lusigny, le 18 janvier 2018

Animation 2017 Etudes et suivis scientifiques



- Synthèse des bassins versants :

Localités	Masse d'eau superficielle	Surface du site Natura 2000 (ha)	Surface du bassin versant (ha)
Etang Billard	L'Acolin et ses affluents de la source jusqu'à la confluence avec la Loire	35,40	141,94
Etang de la Fin		26,68	361,52
Etang des Mayences		30,52	35,31
Etangs des Chevennes		82,54	183,00
Etangs de Pommay		94,36	1488,91
Etang Notre-Dame	Le Rosière et ses affluents de la source jusqu'à la confluence avec la Loire	17,06	271,02
Etang Picuze		27,82	
Etangs de Champ-Bon	Le Dompierre et ses affluents de la source jusqu'à la confluence avec la Besbre	50,20	97,91
Etang de Vernes		10,85	282,05
Etangs de la Racherie	Le Moulin et ses affluents de la source jusqu'à la confluence avec l'Allier	56,22	
Etangs des Guichardots		37,06	
11		4	468,71
			2861,66



Site Natura 2000 " Etangs de Sologne bouronnaise "
Réunion du Comité de pilotage
Lusigny, le 18 janvier 2018

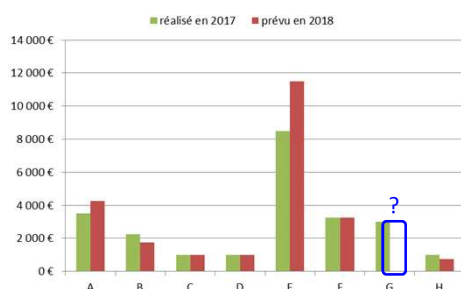
2. Présentation du programme d'animation 2018



Site Natura 2000 "Etangs de Sologne bourbonnaise"
Réunion du Comité de pilotage
Lusigny, le 18 janvier 2018

Programme d'animation 2018

- ✓ Budget prévisionnel 23 500 € (*financements Etat-Europe*)
- ✓ Très majoritairement une poursuite des actions engagées les années précédentes
- ✓ certains ajustements potentiels, à budget constant (*mise à jour du document d'objectifs, ...*)



A :	Déploiement des outils contractuels et suivi des engagements
B :	Veille à la compatibilité des projets et activités - Assistance aux évaluations d'incidences
C :	Articulation de l'animation du site Natura 2000 avec le déploiement d'autres politiques publiques
D :	Information, communication, sensibilisation
E :	Amélioration des connaissances et suivis scientifiques
F :	Gestion administrative, financière et technique de la mission, gouvernance du site
G :	Mises à jour du Document d'objectifs
H :	Suivi et bilan de la mise en œuvre du Document d'objectifs

- Projet d'animation nature sur Chapeau, préalable au projet de diffusion en plein air du documentaire human'imalier « Sologne bourbonnaise par nature »
- Projet d'étude de la population de cistudes d'Europe des étangs de Pommay (Lusigny)



Site Natura 2000 "Etangs de Sologne bourbonnaise"
Réunion du Comité de pilotage
Lusigny, le 18 janvier 2018

3. Validation du travail d'actualisation de la composition du Comité de pilotage



Site Natura 2000 "Etangs de Sologne bourbonnaise"
Réunion du Comité de pilotage
Lusigny, le 18 janvier 2018

Actualisation de la composition du Comité de pilotage

- ✓ Prise en compte de l'évolution des collectivités, ajustement de la représentation agricole et ajout de nouveaux membres
- ✓ Composition actuelle : 30 membres / composition projetée : 33 membres
- ✓ Mise en consultation le 23/12/2017 sur le site Internet dédié (*page réservée « COPIL »*) du projet d'arrêté préfectoral modificatif, énumérant cette composition projetée

→ Retraits :

- Fédération départementale des syndicats d'exploitants agricoles de l'Allier
- Union départementale des syndicats d'exploitants agricoles de l'Allier

→ Ajouts :

- Fédération nationale des syndicats d'exploitants agricoles de l'Allier
- Syndicat des jeunes agriculteurs de l'Allier
- Ligue pour la protection des oiseaux Auvergne
- Conservatoire botanique national du Massif Central
- Conseil scientifique régional du patrimoine naturel d'Auvergne-Rhône-Alpes
- Direction régionale de l'agriculture, de l'alimentation et de la forêt Auvergne Rhône Alpes
- Direction départementale de la cohésion sociale et de la protection des populations de l'Allier

➡ **Validation en séance**



Site Natura 2000 "Etangs de Sologne bourbonnaise"
Réunion du Comité de pilotage
Lusigny, le 18 janvier 2018

4. Questions diverses



Site Natura 2000 "Etangs de Sologne bourbonnaise"
 Réunion du Comité de pilotage
 Lusigny, le 18 janvier 2018

Merci de votre attention



Tel. : 04.70.42.89.34
 Maison des associations
 rue des écoles, 03500 CHATEL-DE-NEUVRE
<http://cen-allier.org>

Florian VERON
florian.veron@espaces-naturels.fr

Marie PELTIER
marie.peltier@espaces-naturels.fr

<http://etangs-sologne-bourbonnaise.n2000.fr>



Page réservée « COPIL »

Nom d'utilisateur : COPIL_ESB
 Mot de passe : cistude



Site Natura 2000 "Etangs de Sologne bourbonnaise"
 Réunion du Comité de pilotage
 Lusigny, le 18 janvier 2018

Actualisation de la composition du Comité de pilotage

Membres	AP du 22/06/90	AP du 23/07/06	AP du 17/10/12	Projet AP 2016
Représentants des collectivités territoriales et de leurs groupements				
Conseil régional Auvergne Rhône Alpes		1	1	1
Conseiller général canton Neuilly-le-Réal	1			
Conseiller général canton Chevagnes	1			
Conseiller général canton Dompierre	1			
Conseil départemental de l'Allier		1	1	1
Maire Chapeau	1	1	1	1
Maire Dompierre	1	1	1	1
Maire Lusigny	1	1	1	1
Maire Paray-le-Frésil	1	1	1	1
Maire Saint-Gérard-de-Vaux	1	1	1	1
Maire Thiel-sur-Acolin	1	1	1	1
Communauté d'agglomération de Moulins		1	1	1
Comm comm Val de Besbre et Sologne bourb.				1
Comm comm Pays de Chevagnes en Sologne bourb.		1	1	
Comm comm Varennes Forterre		1	1	
Comm comm entre Allier, Besbre et Loire				
Représentants des propriétaires et usagers				
Chambre d'agriculture de l'Allier	1	1	1	1
Fédé départ. des syndicats des exploitants agricoles	1	1	1	
Union départ. des syndicats des exploitants agricoles	1	1	1	
Fédération nationale des syndicats d'exploitants agricoles de l'Allier				1
CDJA - Syndicat des jeunes agriculteurs de l'Allier	1			1
Union bourbonnaise des Exploitants et Propriétaires d'étangs	1	1	1	1
(Syndicat de la propriété agricole) Syndicat de la propriété privée rurale de l'Allier	1	1	1	1
Syndicat des propriétaires forestiers sylviculteurs du Bourbonnais	1	1	1	1
Fédération départementale des chasseurs de l'Allier	1	1	1	1
Fédération départementale pour la pêche et la protection du milieu aquatique de l'Allier	1	1	1	1
Représentants d'associations de protection de la nature				
Conservatoire d'espaces naturels de l'Allier	1	1	1	1
Ligue pour la protection des oiseaux, délégation Auvergne				1
Fédération Allier nature		1	1	1
Société scientifique du Bourbonnais		1	1	1
Groupe mammalogique d'Auvergne		1	1	1
Organismes scientifiques				
Conseil scientifique régional du patrimoine naturel d'Auvergne-Rhône-Alpes				1
Conservatoire botanique national du Massif Central				1
Représentants des services de l'Etat				
Direction régionale de l'environnement, de l'aménagement et du logement Auvergne Rhône Alpes	1	1	1	1
Direction régionale de l'agriculture, de l'alimentation et de la forêt Auvergne Rhône Alpes				1
Préfecture de l'Allier	1	1	1	1
Direction départementale des territoires de l'Allier	1	1	1	1
Direction départementale de la cohésion sociale et de la protection des populations				1
Office national de la chasse et de la faune sauvage		1	1	1
(ONEMA) - Agence française pour la biodiversité		1	1	1
Centre régional pour la propriété forestière	1	1	1	1
Total :	23	30	30	33