

Comité de pilotage du site Natura 2000 « étangs de Sologne bourbonnaise »

4 février 2015, Saint-Gérand-de-Vaux



Ordre du jour

1. Bilan de la mission d'animation 2014

- Information, concertation, sensibilisation des acteurs locaux
- Suivi et déploiement des outils contractuels Natura 2000
- Etudes et suivis scientifiques

2. Présentation du programme d'animation 2015

3. Questions diverses



site Natura 2000 « Etangs de Sologne bourbonnaise »
comité de pilotage – 4 février 2015

1. Bilan de la mission d'animation 2014



site Natura 2000 " Etangs de Sologne bourbonnaise "
comité de pilotage – 4 février 2015

Animation 2014

- Mobilisation d'un budget de 19 360 €, permettant la réalisation d'actions :

Animation générale
<ul style="list-style-type: none"> Programmation, suivi et bilan de la mission Organisation d'un Comité local de suivi
Information-concertation-sensibilisation
<ul style="list-style-type: none"> Concertation avec les élus, propriétaires et gestionnaires Animations, conférences auprès des acteurs locaux et du grand-public Actualisation de l'espace Internet dédié
Suivi et déploiement des outils contractuels
<ul style="list-style-type: none"> Appui à la contractualisation de la Charte et des Contrats Natura 2000 Suivi et appui à la dédinaison du dispositif agro-environnemental (MAEC)
Veille à la compatibilité des projets et activités
<ul style="list-style-type: none"> Réponses aux sollicitations des porteurs de projets potentiels Veille à la coordination des politiques de l'Etat et programmes territoriaux Veille à la compatibilité des documents d'urbanisme et de planification
Etudes - suivis scientifiques
<ul style="list-style-type: none"> Actualisation du tableau de bord Habitats/Espèces d'intérêt communautaire Suivi de la Marsilée a quatre feuilles Caractérisation de la population de Cistude de l'étang de Piazze

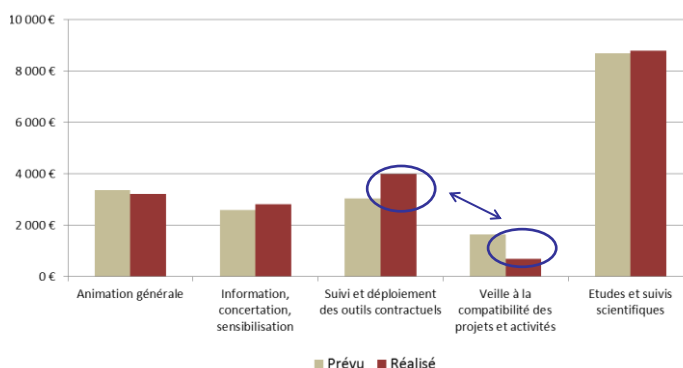


site Natura 2000 " Etangs de Sologne bourbonnaise "
comité de pilotage – 4 février 2015

Animation 2014



- Engagement de l'ensemble des actions programmées
- Renforcement en cours d'année des actions de promotion et de déploiement des outils contractuels car peu de sollicitations de l'animateur sur la veille à la compatibilité de projets



site Natura 2000 " Etangs de Sologne bourbonnaise "
comité de pilotage – 4 février 2015

Animation 2014

Information-concertation-sensibilisation



- Echanges avec les municipalités des communes du site :
 - diffusion d'articles d'information auprès de 3 premières communes pour intégration dans les bulletins communaux
- Entretiens avec les représentants socio-professionnels :
 - ✓ rencontres avec le Syndicat des propriétaires exploitants d'étangs du Bourbonnais
 - descriptif des outils contractuels proposés aux propriétaires-gestionnaires
 - descriptif des actions engagées et programmées
 - Accord du syndicat pour un relai des informations relatives à Natura 2000
- Concertation avec les propriétaires, gestionnaires :
 - ✓ rencontres avec 3 propriétaires
 - étude de problématiques sur 2 localités du site (Picuze, Chevennes)



site Natura 2000 " Etangs de Sologne bourbonnaise "
comité de pilotage – 4 février 2015

Animation 2014 Information-concertation-sensibilisation



- Actualisation de l'espace Internet dédié :

<http://etangs-sologne-bourbonnaise.n2000.fr/>



site Natura 2000 "Etangs de Sologne bourbonnaise"
comité de pilotage – 4 février 2015

Animation 2014 Information-concertation-sensibilisation



- Actualisation de l'espace Internet dédié :

<http://etangs-sologne-bourbonnaise.n2000.fr/>

- ✓ des espaces réservés pour :
 - les services de l'Etat et le CEN
 - le COPIL : utilisateur : **COPIL_ESB** / mot de passe : **cistude**
 - le(s) groupe(s) de travail



site Natura 2000 "Etangs de Sologne bourbonnaise"
comité de pilotage – 4 février 2015

Animation 2014
Suivi et déploiement des outils Natura 2000



- Contrats agricoles (mesures agro-environnementales et climatiques)
 - ✓ Co-construction d'un projet départemental
 - ✓ Reconduite de la majorité des mesures « historiques » (MAET) et ajout de nouvelles
 - ✓ Proposition d'un programme « large », dans l'attente d'une concertation avec les exploitants agricoles

→ dossier « PAEC Allier » présenté à la Commission Régionale Agro-Environnementale et Climatique (séance du 15/01/2015)

→ à ce jour, aucun retour sur l'acceptation du projet par la Commission et donc sur la possibilité de permettre des contractualisations en 2015



site Natura 2000 « Etangs de Sologne bourbonnaise »
comité de pilotage – 4 février 2015

Animation 2014
Suivi et déploiement des outils Natura 2000



- Contrats agricoles (mesures agro-environnementales)

MAET (2008-2010)				Projet de MAEc (2015-2016)	
Mesure			Montant de l'indemnisation	Mesure	Montant de l'indemnisation
Couvert prairies	AU_ETSO_HE1	Maintien de prairies avec limitation de la fertilisation azotée	195,00 €/ha/an	Absence de fertilisation azotée des prairies	148,00 €/ha/an
	AU_ETSO_HE2	Maintien de prairies avec absence de fertilisation azotée et retard de fauche	322,00 €/ha/an	Ajustement de la pression de pâturage des prairies	75,44 €/ha/an
				Absence de fertilisation azotée et ajustement de la pression de pâturage des prairies	223,44€/ha/an
				Retard de fauche des prairies	223,00 €/ha/an
				Absence de fertilisation azotée et retard de fauche des prairies	371,00 €/ha/an



site Natura 2000 « Etangs de Sologne bourbonnaise »
comité de pilotage – 4 février 2015

Animation 2014 Suivi et déploiement des outils Natura 2000



- Contrats agricoles (mesures agro-environnementales)

MAEt (2008-2010)			Projet de MAEc (2015-2016)		
	Mesure		Montant de l'indemnisation	Mesure	Montant de l'indemnisation
Couvert spécifique	AU _ ETSO _ HE3	Création de surfaces en herbe avec limitation de la fertilisation azotée	374,00 €/ha/an	Création de surface en herbe avec absence de fertilisation azotée	442,12 €/ha/an
	AU _ ETSO _ HE4	Création de surfaces en herbe avec absende de fertilisation et adaptation des périodes de fauche	450,00 €/ha/an	Création de surface en herbe avec ajustement de la pression de pâturage	369,36 €/ha/an
				Création de surface en herbe avec ajustement de la période de fauche	516,92 €/ha/an
	AU _ ETSO _ AU1	Création et entretien d'un couvert d'intérêt floristique ou faunistique	450,00 €/ha/an	Création et entretien d'un couvert d'intérêt floristique ou faunistique	593,57 €/ha/an



site Natura 2000 " Etangs de Sologne bourbonnaise " comité de pilotage – 4 février 2015

Animation 2014 Suivi et déploiement des outils Natura 2000



- Contrats agricoles (mesures agro-environnementales)

MAEt (2008-2010)				Projet de MAEc (2015-2016)	
	Mesure		Montant de l'indemnisation	Mesure	Montant de l'indemnisation
Couvert culture	AU _ ETSO _ GC1	Planter des couverts intermédiaires avant culture de printemps	17,20 €/ha/an	Amélioration d'un couvert déclaré au titre du gel	150,25 €/ha/an
Linéaire	AU _ ETSO _ HA1	Entretien adapté de haies	0,86 €/ml/an	Entretien adapté de haies	0,36 €/ml/an
	AU _ ETSO _ AR1	Entretien d'arbres isolés ou en alignement	3,40 €/arbre/an	Entretien d'arbres isolés ou en alignement	3,96 €/arbre/an
				Formation adaptée d'arbres de haut-jet	19,80 €/arbre/an
	AU _ ETSO _ RI1	Entretien sélectif de la végétation des bordures d'étangs	1,46 €/ml/an	Entretien adapté des ripisylves	1,01 €/ml/an
	AU _ ETSO _ MA1	Entretien/restauration de mares	135,24 €/mare/an	Restauration et/ou entretien de mares	149,16 €/mare/an
				Entretien adapté des fossés et rigoles	1,29 €/ ml



site Natura 2000 " Etangs de Sologne bourbonnaise " comité de pilotage – 4 février 2015

Animation 2014 Suivi et déploiement des outils Natura 2000



- Contrats agricoles (mesures agro-environnementales)
 - ✓ Montant cumulé des indemnités allouées via les engagements MAET : **142 225 €**
 - ✓ Actuel montant cumulé des indemnités potentiellement allouées au regard des objectifs de contractualisation de MAEC (2015 et 2016) : **180 000 €**

		MAEt (2008-2010)	MAEc (2015-2016)
		Quantité cumulée engagée	Quantité cumulée visée
Couvert "prairies"		66,44 ha	65 ha
Couvert "spécifique"		26,15 ha	40 ha
Couvert "culture"		0 ha	5 ha
"Linéaires"	Haies	1480 ml	2000 ml
	Arbres isolés ou en alignement	254	250
	Formation adaptée d'arbres de haut-jet		150
	Ripisylves	650 ml	700 ml
	Mares	1	5
	Fossés et rigoles		1000 ml



site Natura 2000 " Etangs de Sologne bourbonnaise "
comité de pilotage – 4 février 2015

Animation 2014 Suivi et déploiement des outils Natura 2000



- Contrats non-agricoles non-forestiers
 - ✓ présentation aux propriétaires-gestionnaires rencontrés
 - ✓ sollicitation d'une rencontre du bénéficiaire du Contrat pour l'étang de la Racherie
 - ✓ Élaboration d'un document de présentation (publipostage)
 - ✓ étude de problématiques engagée avec les propriétaires des étangs de Picuze des Chevennes

→ aucune demande de souscription de contrats en 2014
 → Finalisation de la plaquette de présentation, en coordination avec le projet de Vade-mecum (ZPS Sologne bourbonnaise)
 → poursuite de la réflexion portée sur les étangs de Picuze des Chevennes en 2015

- Charte
 - ✓ Présentation aux propriétaires rencontrés

→ aucune demande de souscription de charte en 2014



site Natura 2000 " Etangs de Sologne bourbonnaise "
comité de pilotage – 4 février 2015

Animation 2014 Suivi et déploiement des outils Natura 2000



• Contrats non-agricoles non-forestiers et charte

- ✓ Élaboration d'un document de présentation (publipostage)



Détails des différentes actions ou mesures des contrats Natura 2000 des Etangs de la Sologne bourbonnaise suivant les milieux semi-naturels :

Tous les milieux (priorité) → Travaux d'élimination ou de limitation d'une espèce envahissante (mise en œuvre de travaux d'élimination ou de limitation d'une espèce animale ou végétale envahissante et impactant fortement l'état, le fonctionnement et/ou la dynamique d'un habitat naturel ou d'une espèce d'intérêt européen).

- **Entretien des mares** (maintien de la fonctionnalité des mares ou de leur insertion dans un réseau de mares cohérent pour une population d'espèces et favoriser ainsi des échanges entre les populations des espèces dépendantes de mares ou d'autres milieux équivalents).
- **Réhabilitation ou plantation de haies, d'alignement d'arbres isolés, de vergers ou de bosquets** (maintien de corridors boisés riches de nombreuses espèces dont des oiseaux nombreux (zones de chasse et de déplacements), maintien de leur habitat (pour le Pie-grièche écorcheur, le Torus pâle...) et maintien de plusieurs habitats en participant à la gestion quantitative et qualitative de la ressource en eau et à la lutte contre l'érosion).
- **Chantier d'entretien de haies, d'alignement d'arbres, d'arbres isolés, de vergers ou de bosquets** (l'action se propose de mettre en œuvre des opérations d'entretien en faveur des espèces d'intérêt communautaire que ces éléments accueillent).
- **Création ou rétablissement de mares** (concerne le rétablissement ou la création de mares au profit des espèces ou habitats d'intérêt communautaire et maintien de leur fonctionnalité écologique. Cette action permet de maintenir ou de développer un maillage de mares compatible avec des échanges entre populations (quelques centaines de mètres entre deux mares proches) des espèces dépendantes de mares ou d'autres milieux équivalents).
- **Expérimenter la protection des pontes de Cistude par une mise en défens** (une part significative des pontes de cistude inventoriées sur le site sont localisées au sein de parcelles agricoles (prairies et cultures). L'éclouage des œufs entraine suppose d'une part un comblement faible à nul du sol (passage d'engrais, passage répétés des troupeaux...) de même qu'un maintien des conditions favorables telles que l'ensolaillement (relatif à la hauteur de végétation notamment). Suite à l'observation d'individus adultes et de pontes écoulées, cette action est proposée dans l'objectif d'expérimenter une meilleure protection des pontes par une mise en défens temporaire et ce, jusqu'à l'émergence des juvéniles).
- **Aménagement et création de zones de ponte** (dans le cas où les sites de ponte de Cistude d'Europe ne peuvent être suffisamment préservés, cette action est proposée afin d'aménager, voire de créer, des zones de ponte. Répond également à un objectif d'augmentation des surfaces favorables pour la ponte, permettant ainsi de diminuer la pression de prédation des œufs).
- **Mise en place de dispositifs de sécurisation des déplacements des cistudes** (des observations d'individus de Cistude écoulés suite à des cultures nouvelles ont été réalisées à proximité du site Natura 2000. Cette action est destinée à compléter les investigations portées sur les corridors biologiques et ce afin de limiter la destruction d'individus).

Milieux riverains Pour éléments représentatifs de la charte :

- Création ou rétablissement de clairières ou de Landes
- L'action concerne la création ou le rétablissement de clairières ou de landes dans les peuplements forestiers ou niveau des habitats de lande relictuels identifiés. Ceci contribue au maintien de certaines espèces végétales et d'espèces animales (oiseaux, zones de chasse de chiroptères).

Milieux aquatiques

Milieux forestiers et de landes



site Natura 2000 " Etangs de Sologne bourbonnaise "
comité de pilotage – 4 février 2015

Animation 2014 Suivi et déploiement des outils Natura 2000



• Contrats non-agricoles non-forestiers

- ✓ problématique sur l'étang de Picuze : accumulation de bois aux grilles du déversoir, accentuée récemment (*lien occupation Castor d'Europe ?*)
- Risque d'élévation du niveau d'eau de l'étang -> habitation en contrebas de la digue



site Natura 2000 " Etangs de Sologne bourbonnaise "
comité de pilotage – 4 février 2015

Animation 2014 Suivi et déploiement des outils Natura 2000



- Contrats non-agricoles non-forestiers (*problématique étang Picuze*)
 - ✓ Solution recherchée : réduire l'accumulation de bois au niveau des grilles



site Natura 2000 " Etangs de Sologne bourbonnaise "
comité de pilotage – 4 février 2015

Animation 2014 Suivi et déploiement des outils Natura 2000



- Contrats non-agricoles non-forestiers
 - ✓ problématique sur l'un des étangs des Chevennes : atterrissement progressif de l'étang -> évolution vers un marécage
 - ✓ Souhait du propriétaire de maintenir l'étang (réhabilitation, reprise d'une gestion), tout en maintenant son attractivité écologique



site Natura 2000 " Etangs de Sologne bourbonnaise "
comité de pilotage – 4 février 2015

Animation 2014 Suivi et déploiement des outils Natura 2000



- Contrats non-agricoles non-forestiers (*problématique étang Chevennes*)
 - ✓ l'évolution d'un étang en un milieu marécageux ne signifie pas nécessairement une dégradation écologique (*perte biodiversité, ...*)
 - ✓ Malgré tout, objectif de conserver les étangs inscrit dans le document d'objectifs
 - Détermination de préconisations permettant de répondre au souhait du propriétaire, tout en veillant au maintien de l'intérêt écologique du site
 - Détermination de " l'implication " du dispositif natura 2000 (*actions et dépenses éligibles, ...*)



site Natura 2000 " Etangs de Sologne bourbonnaise "
comité de pilotage – 4 février 2015

Animation 2014 Veille à la compatibilité des projets et activités



- ✓ lien avec l'animation de la ZPS Sologne bourbonnaise (*LPO Auvergne*)
- ✓ Lien avec le réseau d'animateurs des sites Natura 2000 auvergnats (*Séminaire*)

Dompierre-sur-Besbre A la découverte de la cistude d'Europe

► La cistude d'Europe, petite tortue semi-aquatique emblématique de la Sologne bourbonnaise est très présente dans les étangs de la région, en particulier sur le site de Picuze, classé zone Natura 2000. Guidée par Florian Véron, chargé de mission au Conservatoire des Espaces Naturels (CEN) de l'Allier, organisme animateur des sites Natura 2000 depuis 2012, une vingtaine de techniciens et animateurs nature de toute la région en ont appris un peu plus sur les dispositifs mis en place pour essayer tant bien que mal de protéger l'espèce avec comme préoccupation majeure la préservation des zones de ponte. C'est là que réside la principale fragilité de la cistude qui pond de fin mai à juillet sur des terrains meubles, non inondables, ensablés à proximité de l'eau. La mise en culture de ces terres peut compromettre la ponte et l'avenir de l'espèce. En fait, veiller à la sauvegarde de la cistude tout en maintenant les activités socio-économiques, c'est un peu la quadrature du cercle ! En effet, dans ce type de programme,



Guidé par Florian Véron, à la rencontre des cistudes sur le site de l'étang de Picuze.

contrairement à bien des idées reçues, il n'est aucunement question de placer ces espaces protégés sous cloche. Pour l'instant, une

chose est sûre, les cistudes de Picuze se portent bien : les 90 individus répertoriés et étudiés au cours de récentes sessions de

piégeage révèlent une belle population avec des juvéniles de 3, 4, 5 ans qui assurent l'avenir ! LL (CLP)



site Natura 2000 " Etangs de Sologne bourbonnaise "
comité de pilotage – 4 février 2015

• Actualisation du tableau de bord des habitats/espèces

- Synthèse des actions réalisées en faveur des habitats naturels et des populations d'espèces d'intérêt communautaire du site par l'animateur ainsi que les partenaires
- Synthèse des résultats obtenus
- outil d'aide à la priorisation des actions d'études et de suivis scientifiques



site Natura 2000 " Etangs de Sologne bourbonnaise " comité de pilotage – 4 février 2015

SITE NATURA 2000 ETANGS DE SOLOGNE BOURBONNAISE						
Tableau de bord de suivi des actions réalisées et de l'état de conservation des espèces d'intérêt communautaire						
Espèces d'IC		Cistude d'Europe	Lucane cerf-volant	Grand capricorne	Marsilée à 4 feuilles	Castor d'Europe
Nom latin		<i>Emys orbicularis</i>	<i>Lucanus cervus</i>	<i>Cerambyx cerdo</i>	<i>Marsilea quadrifolia</i>	<i>Castor fiber</i>
Code N2000		1220	1083	1083	1428	1337
Situation nationale (source M.N. HN - domaine continental)	Etat de conservation Domaine Biogéographique	DEFAVORABLE /MAUVAIS	FAVORABLE	DEFAVORABLE /INADEQUAT	DEFAVORABLE /MAUVAIS	FAVORABLE
	Date d'évaluation	2007	2007	2007	2007	2007
Responsabilité du site : (éval.DOCOB, CEN Allier)		Importante	Moyenne	Faible	Importante	Indéterminé
Etat des lieux du document d'objectifs source : Mosaïque Environnement, 2012	Etat de conservation	inconnu	inconnu	inconnu	bon	non identifié lors de l'élaboration du DOCOB
	Date d'évaluation	2009	2009	2011	2009	
	Etat des connaissances	semi-quantitatif	semi-quantitatif	semi-quantitatif	semi-quantitatif	
	Population	assez faible	15 contacts sur le site	1 individu contacté en 1998	1 station en bonne état et 2 station très limitées	
	Habitat d'espèce	Etangs	Forêts Bocage	Forêts Bocage	Etangs	
Commentaires		9 zones de ponte (9,33 ha) et 1 zone d'hivernage (0,16 ha). Connaissance partielle de sa répartition	1 station connue. La rareté du chêne à l'intérieur du site reste un facteur limitant	1 station connue. La rareté du chêne à l'intérieur du site reste un facteur limitant	1 Station connue, 0,25 ha	



site Natura 2000 " Etangs de Sologne bourbonnaise " comité de pilotage – 4 février 2015

SITE NATURA 2000 ETANGS DE SOLOGNE BOURBONNAISE						
Tableau de bord de suivi des actions réalisées et de l'état de conservation des espèces d'intérêt communautaire						
Mise en oeuvre du document d'objectifs	Etat de conservation	inconnu	inconnu	inconnu	bon	inconnu
	Etat des connaissances	Etude de la population de l'étang de Picuze en cours (2013-2014) - protocole CMR			2013/2014 : Cartographie et engagement d'un suivi de la station de l'étang de la Racherie	Présence confirmée à l'étang Picuze
	Population estimée	En 2013, 47 individus marqués En 2014, 44 individus supplémentaires			2013/2014 : population occupant 0,14 ha	
	Evolution population	Stable			Fluctuante	
	Estimation responsabilité site					
	Date/Période d'évaluation	2013/2014			2013/2014	
	Localisation évaluation	Etang Picuze			Etang Racherie	Etang Picuze
	Acteur	CEN Allier			CEN Allier	CEN Allier
	Programme	Animation N2000			Animation N2000	Animation N2000
	Perspectives	CMR reproduire en 2015			Suivi à reproduire les années suivantes	Clarifier sa présence
	Action réalisée	Etude la population par CMR			Etude de la répartition de la marsilée et évaluation des menaces	
	Commentaires					



site Natura 2000 " Etangs de Sologne bourbonnaise " comité de pilotage – 4 février 2015

- Reconduite du suivi de la station de Marsilée à quatre feuilles de la Racherie
 - ✓ surface de recouvrement estimée à 0,25 ha en 2009 (*méthodologie non décrite*)
 - ✓ Engagement d'un suivi en 2013, selon un protocole standardisé et reproductible, **1465 m²** de recouvrement estimé

→ En 2014, **1466 m²** de recouvrement estimé



site Natura 2000 " Etangs de Sologne bourbonnaise " comité de pilotage – 4 février 2015



- Finalisation de l'étude de caractérisation de la population de cistudes de l'étang Picuze engagée en 2013

✓ Production d'un état initial de la/des populations du site

Objectifs recherchés :

- ✓ à court terme : déterminer l'effectif, le sex-ratio, la pyramide des âges
appréhender l'état sanitaire (nécroses, ...)
- ✓ à moyen terme : reconduire l'étude afin d'établir une comparaison avec l'état initial et ainsi dégager une tendance de " l'état de santé " de la population

Protocole appliqué :

- ✓ Protocole de Capture-marquage-recapture, via du piégeage
- ✓ Analyse statistique des résultats de piégeage

→ obtention au préalable d'une dérogation à l'interdiction réglementaire de manipuler des individus de cette espèce protégée



site Natura 2000 " Etangs de Sologne bourbonnaise "
comité de pilotage – 4 février 2015

Animation 2014 Etudes et suivis scientifiques



- Finalisation de l'étude de caractérisation de la population de cistudes de l'étang Picuze engagée en 2013

Réalisation :

- ✓ 4 sessions de piégeage (2 en 2013 et 2 in 2014) de 4 journées chacune



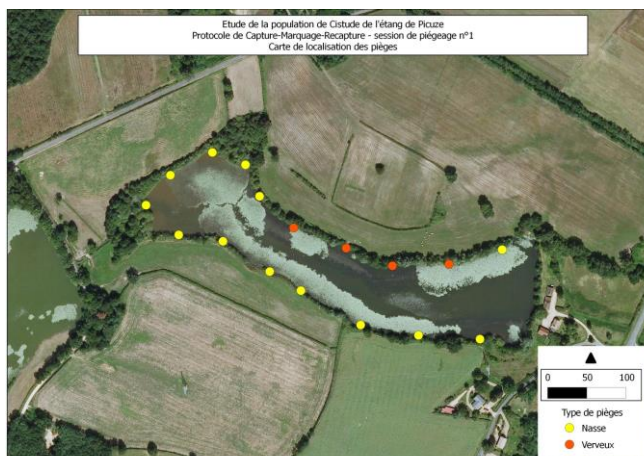
site Natura 2000 " Etangs de Sologne bourbonnaise "
comité de pilotage – 4 février 2015

Animation 2014 Etudes et suivis scientifiques



- Finalisation de l'étude de caractérisation de la population de cistudes de l'étang Picuze engagée en 2013

Réalisation :



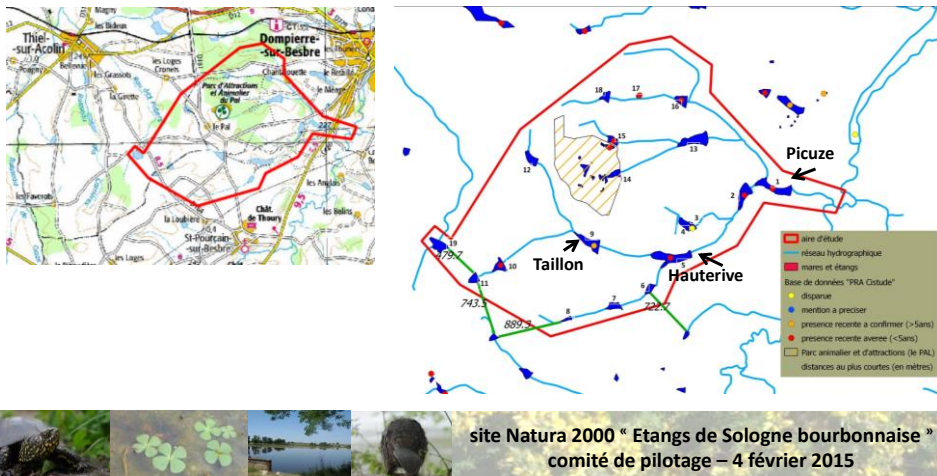
site Natura 2000 " Etangs de Sologne bourbonnaise "
comité de pilotage – 4 février 2015

Animation 2014 Etudes et suivis scientifiques



- Finalisation de l'étude de caractérisation de la population de cistudes de l'étang Picuze engagée en 2013

Réalisation : 2 étangs étudiés en plus de l'étang Picuze (Plan régional d'actions " Cistude ")



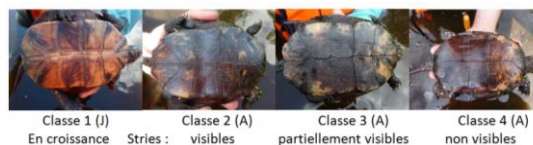
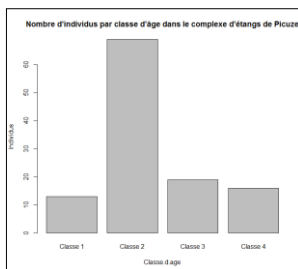
Animation 2014 Etudes et suivis scientifiques



- Finalisation de l'étude de caractérisation de la population de cistudes de l'étang Picuze engagée en 2013

Résultats :

- ✓ Exploitation des données en cours de finalisation
- ✓ 167 individus capturés, étudiés et marqués au total, dont pour 91 individus au sein de l'étang Picuze
- ✓ Exemple de résultat à la fin de la 3e session de piégeage :



- ### Résultats :



site Natura 2000 " Etangs de Sologne bourbonnaise "
comité de pilotage – 4 février 2015

2. Présentation du programme d'animation 2015



site Natura 2000 " Etangs de Sologne bourbonnaise "
comité de pilotage – 4 février 2015

Programme d'animation 2015



- Sollicitation d'un budget de même ordre (21 010 €)

Animation générale :
Organisation, animation et suivi d'une réunion du Comité de pilotage
Suivi technique de la mission avec les services de l'Etat et la structure animatrice de la ZPS Sologne bourbonnaise
Programmation, suivi et bilan de la mission (SUDOCO, ...)
Suivi et déploiement des outils contractuels :
Promotion des outils auprès des propriétaires et gestionnaires
Appui à la contractualisation de chartes et de Contrats Natura 2000
Veille à la compatibilité des projets et activités :
Réponses aux sollicitations des porteurs de projets potentiels
Veille à la coordination des politiques publiques et à la compatibilité des documents d'urbanisme et de planification
Information, concertation, sensibilisation :
Veille locale - concertation avec les élus et représentants socio-professionnels du site
Animation/conférence(s) auprès des acteurs locaux et du grand-public
Actualisation de l'espace Internet dédié
Etudes et suivis scientifiques :
Actualisation du tableau de bord Habitats/Espèces d'intérêt communautaire
Suivi de la Marsilée à quatre feuilles sur l'étang de la Racherie
Caractérisation de la population de Cistude des étangs des Guichardots

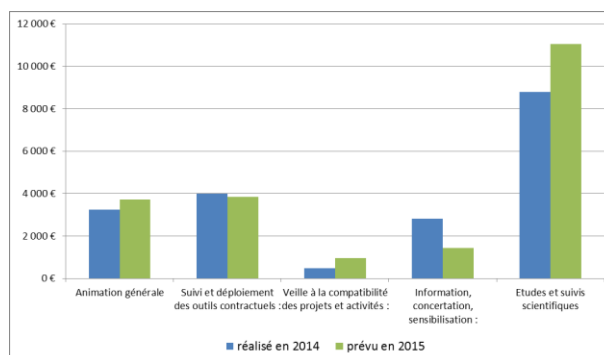


site Natura 2000 " Etangs de Sologne bourbonnaise "
comité de pilotage – 4 février 2015

Programme d'animation 2015



- reconduite de la majorité des actions
- En plus des étangs, souhait de se rapprocher en 2015 des propriétaires-gestionnaires des sites occupés par la lande humide
- Conduite d'une nouvelle étude de population de cistudes (étangs des Guichardots)



site Natura 2000 " Etangs de Sologne bourbonnaise "
comité de pilotage – 4 février 2015

3. Questions diverses



Merci de votre attention



Tel. : 04.70.42.89.34
 Maison des associations
 rue des écoles
 03500 CHATEL-DE-NEUVRE
<http://cen-allier.org>

Florian VERON
florian.veron@espaces-naturels.fr

Nouveau :
<http://etangs-sologne-bourbonnaise.n2000.fr/>

