

## Comité de pilotage du site Natura 2000 ZSC « Etangs de Sologne bourbonnaise »

6 avril 2016, Dompierre-sur-Besbre



### Ordre du jour

#### 1. Bilan de la mission d'animation 2015

- Information, concertation, sensibilisation des acteurs locaux
- Suivi et déploiement des outils contractuels Natura 2000
- Etudes et suivis scientifiques

#### 2. Présentation du programme d'animation 2016

- Information, concertation, sensibilisation des acteurs locaux
- Suivi et déploiement des outils contractuels Natura 2000
- Etudes et suivis scientifiques

#### 3. Questions diverses



site Natura 2000 « Etangs de Sologne bourbonnaise »  
comité de pilotage – 6 avril 2016



# 1. Bilan de la mission d'animation 2015



site Natura 2000 " Etangs de Sologne bourbonnaise "  
comité de pilotage – 6 avril 2016

## Animation 2015



- Mobilisation d'un budget de 21 010 € (*financement Etat-Europe*), destiné à réaliser les actions suivantes :

<b>Animation générale :</b>
Organisation, animation et suivi d'une réunion du Comité de pilotage Suivi technique de la mission avec les services de l'Etat et la structure animatrice de la ZPS Sologne bourbonnaise Programmation, suivi et bilan de la mission (SUDOCO, ...)
<b>Suivi et déploiement des outils contractuels :</b>
Promotion des outils auprès des propriétaires et gestionnaires Appui à la contractualisation de chartes et de Contrats Natura 2000
<b>Veille à la compatibilité des projets et activités :</b>
Réponses aux sollicitations des porteurs de projets potentiels Veille à la coordination des politiques publiques et à la compatibilité des documents d'urbanisme et de planification
<b>Information, concertation, sensibilisation :</b>
Veille locale - concertation avec les élus et représentants socio-professionnels du site Animation / conférence(s) auprès des acteurs locaux et du grand-public Actualisation de l'espace Internet dédié
<b>Etudes et suivis scientifiques :</b>
Actualisation du tableau de bord Habitats/Espèces d'intérêt communautaire Suivi de la Marsilée à quatre feuilles sur l'étang de la Racherie Caractérisation de la population de Cistude des étangs des Guidardots

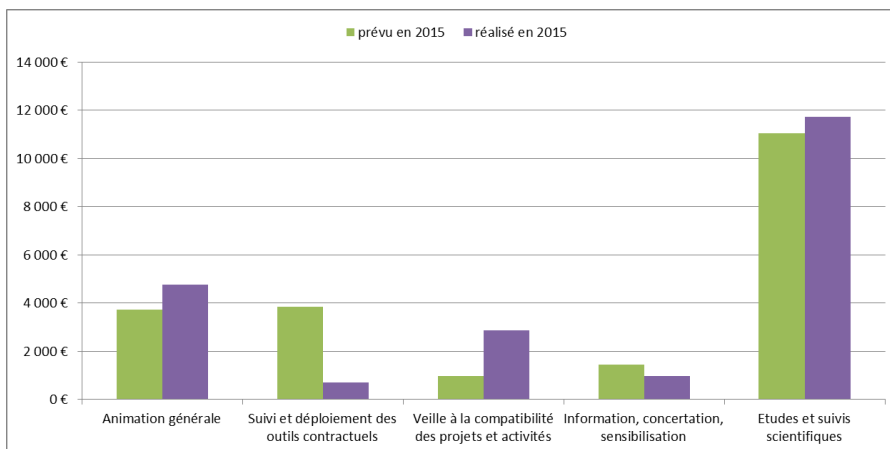


site Natura 2000 " Etangs de Sologne bourbonnaise "  
comité de pilotage – 6 avril 2016

## Animation 2015



- Toutes les actions prévues ont été engagées
- Pour certaines actions, ajustements des moyens dédiés durant l'année



site Natura 2000 " Etangs de Sologne bourbonnaise "  
comité de pilotage – 6 avril 2016

## Animation 2015

### Information-concertation-sensibilisation



- Veille locale, concertation avec les élus et représentants socio-professionnels :

→ échanges avec M. le Maire de St-Gérand-de-Vaux, la Chambre d'agriculture de l'Allier, l'Union bourbonnaise des exploitants propriétaires d'étangs

- Animation(s) auprès des acteurs locaux et du grand-public :

→ Reportage (France 3 Auvergne) sur le thème de la Cistude d'Europe (9 juin 2015)

→ Participation à l'assemblée générale de l'Union bourbonnaise des exploitants propriétaires d'étangs

- Actualisation de l'espace Internet dédié

- Concertation avec les propriétaires et gestionnaires :

✓ Action décrite dans les parties :

→ " déploiement des outils contractuels "

→ " veille à la compatibilité des projets et activités "



site Natura 2000 " Etangs de Sologne bourbonnaise "  
comité de pilotage – 6 avril 2016

## Animation 2015 Information-concertation-sensibilisation



<http://etangs-sologne-bourbonnaise.n2000.fr/>

Rappel pour accéder à la page réservée  
« Comité de pilotage » :

Login : COPIL\_ESB  
Mot de passe : cistude



site Natura 2000 « Etangs de Sologne bourbonnaise »  
comité de pilotage – 6 avril 2016

## Animation 2015 Suivi et déploiement des outils Natura 2000



- Mesures agro-environnementales et climatiques :
  - ✓ Participation à la construction d'un projet départemental dès mi-2014
  - ✓ Choix de reconduire pour la site la majorité des mesures « historiques » (MAET), avec ajout de nouvelles mesures
  - ✓ Intégration des mesures dans un 1<sup>er</sup> projet : le PAEC « Allier »
    - 30 sept. 2014 : dépôt d'un pré-projet par la Chambre d'agriculture
    - 7 nov. 2014 : notification de la décision de l'autorité de gestion (*Conseil régional*) et des co-financeurs de retenir ce pré-projet
    - 19 déc. 2014 : dépôt du projet retravaillé par la Chambre d'agriculture
    - 15 janv. 2015 : examen technique du projet par la Commission Régionale Agro-Environnementale et Climatique
    - 17 avr. 2015 : notification de la décision de l'autorité de gestion et des co-financeurs : **les sous-territoires de la Sologne bourbonnaise non retenus pour la mise en œuvre de ce 1<sup>er</sup> projet (2015/2016)**



site Natura 2000 « Etangs de Sologne bourbonnaise »  
comité de pilotage – 6 avril 2016

Animation 2015  
Suivi et déploiement des outils Natura 2000



- Mesures agro-environnementales et climatiques :
  - ✓ Re conduite du travail en 2015 avec l'élaboration d'un 2<sup>e</sup> projet : le PAEC « Allier 2 »

- 15 sept. 2015 : dépôt d'un pré-projet par la Chambre d'agriculture
- 26 oct. 2015 : notification de la décision de l'autorité de gestion (*Conseil régional*) et des co-financeurs de retenir ce pré-projet
- 15 nov. 2015 : dépôt du projet retravaillé par la Chambre d'agriculture
- 9 déc. 2015 : examen technique du projet par la Commission Régionale Agro-Environnementale et Climatique
- 12 janv. 2016 : notification de la décision de l'autorité de gestion et des co-financeurs : **les sous-territoires de la Sologne bourbonnaise retenus pour la mise en œuvre de ce 2nd projet (2016/2017)**



site Natura 2000 « Etangs de Sologne bourbonnaise »  
comité de pilotage – 6 avril 2016

Animation 2015  
Suivi et déploiement des outils Natura 2000



- Mesures agro-environnementales et climatiques :
  - ✓ Ajustement des mesures proposées pour le site lors de l'élaboration du 2<sup>nd</sup> projet :

		Nombre de mesures		
		MAEt (2008/2010)	1e proposition MAEc (2015/2016)	Proposition finale MAEC (2016/2017)
Couvert "prairies"		2	5	2
Couvert "spécifique" ( <i>conversion surfaces</i> )		3	4	2
Couvert "culture"		1	1	0
"Linéaires"	Haies	1	1	1
	Arbres isolés ou en alignement	1	2	2
	Ripisylves	1	1	1
	Mares	1	1	1
	Fossés et rigoles	0	1	0
Total :		10	16	9



site Natura 2000 « Etangs de Sologne bourbonnaise »  
comité de pilotage – 6 avril 2016

## Animation 2015 Suivi et déploiement des outils Natura 2000



### Mesures agro-environnementales et climatiques :

- ✓ Rappel des mesures présentées lors de la réunion du COPIL de fév. 2015 :

MAEt (2008-2010)			Projet de MAEc (2015-2016)		
	Mesure		Montant de l'indemnisation	Mesure	Montant de l'indemnisation
Couvert prairies	AU _ ETSO _ HE1	Maintien de prairies avec limitation de la fertilisation azotée	195,00 €/ha/an	Absence de fertilisation azotée des prairies	148,00 €/ha/an
	AU _ ETSO _ HE2	Maintien de prairies avec absence de fertilisation azotée et retard de fauche	322,00 €/ha/an	Ajustement de la pression de pâturage des prairies	75,44 €/ha/an
		140,61 €/ha/an		Absence de fertilisation azotée et ajustement de la pression de pâturage des prairies	223,44 €/ha/an
				Retard de fauche des prairies	223,00 €/ha/an
		237,03 €/ha/an		Absence de fertilisation azotée et retard de fauche des prairies	371,00 €/ha/an

  Mesures au final retenues dans le PAEC « Allier 2 » (2016/2017), avec ajustement des montants d'indemnisation



site Natura 2000 « Etangs de Sologne bourbonnaise »  
comité de pilotage – 6 avril 2016

## Animation 2015 Suivi et déploiement des outils Natura 2000



### Mesures agro-environnementales et climatiques :

- ✓ Rappel des mesures présentées lors de la réunion du COPIL de fév. 2015 :

MAEt (2008-2010)			Projet de MAEc (2015-2016)		
	Mesure		Montant de l'indemnisation	Mesure	Montant de l'indemnisation
Couvert spécifique	AU _ ETSO _ HE3	Création de surfaces en herbe avec limitation de la fertilisation azotée	374,00 €/ha/an	Création de surface en herbe avec absence de fertilisation azotée	442,12 €/ha/an
	AU _ ETSO _ HE4	Création de surfaces en herbe avec absende de fertilisation et adaptation des périodes de fauche	450,00 €/ha/an	Création de surface en herbe avec ajustement de la pression de pâturage	369,36 €/ha/an
				Création de surface en herbe avec ajustement de la période de fauche	516,92 €/ha/an
	AU _ ETSO _ AU1	Création et entretien d'un couvert d'intérêt floristique ou faunistique	450,00 €/ha/an	Création et entretien d'un couvert d'intérêt floristique ou faunistique	593,57 €/ha/an

Mesures au final proposées dans le PAEC « Allier 2 » (2016/2017)

Création de surface en herbe avec absence de fertilisation azotée et retard de fauche	530,95 €/ha/an
Création de surface en herbe avec absence de fertilisation azotée et ajustement de la période de pâturage	434,54 €/ha/an



site Natura 2000 « Etangs de Sologne bourbonnaise »  
comité de pilotage – 6 avril 2016



## Animation 2015 Suivi et déploiement des outils Natura 2000



### Mesures agro-environnementales et climatiques :

- ✓ Rappel des mesures présentées lors de la réunion du COPIL de fév. 2015 :

MAEt (2008-2010)				Projet de MAEc (2015-2016)	
		Mesure	Montant de l'indemnisation	Mesure	Montant de l'indemnisation
Couvert culture	AU_ETSO_GC1	Implanter des couverts intermédiaires avant culture de printemps	17,20 €/ha/an	Amélioration d'un couvert déclaré au titre du gel	150,25 €/ha/an
	AU_ETSO_HA1	Entretien adapté de haies	0,86 €/ml/an	Entretien adapté de haies	0,36 €/ml/an
Linéaire	AU_ETSO_AR1	Entretien d'arbres isolés ou en alignement	3,40 €/arbre/an	Entretien d'arbres isolés ou en alignement	3,96 €/arbre/an
				Formation adaptée d'arbres de haut-jet	19,80 €/arbre/an
	AU_ETSO_RI1	Entretien sélectif de la végétation des bordures d'étangs	1,46 €/ml/an	Entretien adapté des ripisylves	1,01 €/ml/an
	AU_ETSO_MA1	Entretien/restauration de mares	135,24 €/mare/an	Restauration et/ou entretien de mares	149,16 €/mare/an
				Entretien adapté des fossés et rigoles	1,29 €/ml

  Mesures au final retenues dans le PAEC « Allier 2 »  
(2016/2017)

**58,63 € /mare**



site Natura 2000 « Etangs de Sologne bourbonnaise »  
comité de pilotage – 6 avril 2016

## Animation 2015 Suivi et déploiement des outils Natura 2000



### Mesures agro-environnementales et climatiques :

		MAEt (2008/2010)	MAEc 1e projet	MAEc projet définitif
		Quantités cumulées engagées	Quantités cumulées visées	Quantités cumulées visées
Couvert "prairies"		66,44 ha	65 ha	40 ha
Couvert "spécifique" ( <i>conversion surfaces</i> )		26,15 ha	40 ha	15 ha
Couvert "culture"		0 ha	5 ha	
"Linéaires"	Haies	1480 ml	2000 ml	2000 ml
	Arbres isolés ou en alignement	254	250	250
	Formation adaptée d'arbres de haut-jet		150	150
	Ripisylves	650 ml	700 ml	700 ml
	Mares	1	5	5
	Fossés et rigoles		1000 ml	
Budget engagé / visé :		142 226,65 €	179 948,75 €	98 755,00 €



site Natura 2000 « Etangs de Sologne bourbonnaise »  
comité de pilotage – 6 avril 2016

## Animation 2015 Suivi et déploiement des outils Natura 2000



- Mesures agro-environnementales et climatiques :
  - ✓ En complément de ces 9 MAEc « localisées », proposition de MAEc « systèmes » (à l'échelle de l'exploitation), dont la contractualisation est animée par la Chambre d'agriculture de l'Allier :
    - Zone de plaine : MAEc système « herbager et/ou pastoral »
    - Zone intermédiaire : MAEc système « grandes cultures »
  - ✓ validation des budgets attribués à la 1<sup>re</sup> année (2016) d'engagement du projet en cours d'envoi par le Conseil régional

→ A priori, enveloppe globale attribuée s'élevant pour les contractualisations 2016 à **3 531 232 €** (sous réserve de la disponibilité des crédits de l'État).  
 3 071 180 € attribués pour les MAEc « systèmes »  
 460 052 € attribués pour les MAEc « localisées »



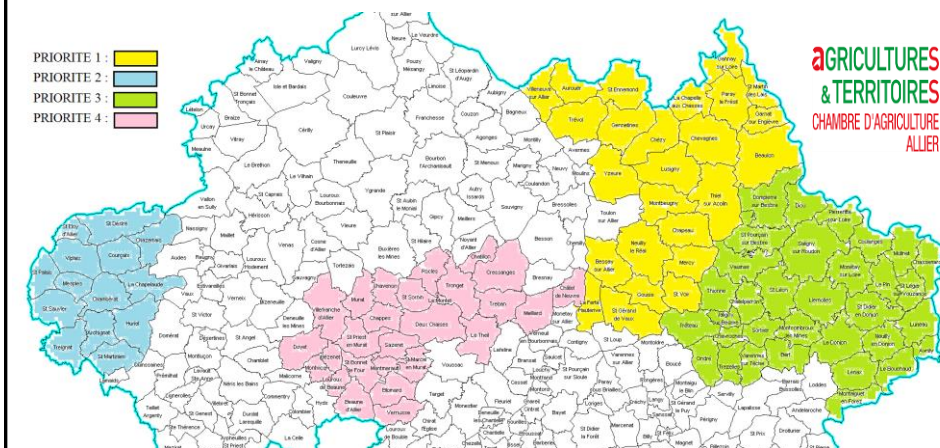
site Natura 2000 « Etangs de Sologne bourbonnaise »  
comité de pilotage – 6 avril 2016

## Animation 2015 Suivi et déploiement des outils Natura 2000



- Mesures agro-environnementales et climatiques :
  - Zone de plaine : MAEc système « herbager et/ou pastoral »

PRIORITE 1 :   
 PRIORITE 2 :   
 PRIORITE 3 :   
 PRIORITE 4 :



**AGRICULTURES  
& TERRITOIRES**  
CHAMBRE D'AGRICULTURE  
ALLIER



site Natura 2000 « Etangs de Sologne bourbonnaise »  
comité de pilotage – 6 avril 2016



## Animation 2015 Suivi et déploiement des outils Natura 2000



- Mesures agro-environnementales et climatiques :
  - Zone intermédiaire : MAEc système « grandes cultures »

**AGRICULTURES  
& TERRITOIRES**  
CHAMBRE D'AGRICULTURE  
ALLIER



site Natura 2000 « Etangs de Sologne bourbonnaise »  
comité de pilotage – 6 avril 2016

## Animation 2015 Suivi et déploiement des outils Natura 2000



- Mesures agro-environnementales et climatiques :
  - ✓ Animation de la mise en œuvre du projet (2016/2017) portée par la Chambre d'agriculture et déléguée au Conservatoire pour le site Natura 2000
    - Information des exploitants agricoles
      - Mails adressés par l'intermédiaire de la DDT
      - Article presse
    - Elaboration de projets de notices d'information (*présentation des conditions d'engagement pour le site et des cahiers des charges des différentes mesures*)
      - Notices en cours de validation mais d'ores et déjà mises en ligne sur le site Internet : <http://etangs-sologne-bourbonnaise.n2000.fr/en-actions/vous-aussi-agissez>
    - Organisation de réunions d'informations
      - le 8 avril à 9H30 à la salle communale de Chevagnes
      - le 13 avril à 9H30 à la maison des associations de Dompierre-sur-Besbre
    - Réponse aux demandes d'informations



site Natura 2000 « Etangs de Sologne bourbonnaise »  
comité de pilotage – 6 avril 2016

## Animation 2015 Suivi et déploiement des outils Natura 2000



- Mesures agro-environnementales et climatiques :

- ✓ Accompagnement des demandes d'engagement

- Obligation de disposer de diagnostic pour la contractualisation de certaines mesures

- Contrairement à 2015, aucun soutien financier défini par le Conseil régional et/ou l'Etat (DRAAF Auvergne, ...)

- A ce jour, pas de structure « reconnue » par le Conseil régional et/ou l'Etat pour la réalisation de ces diagnostics

Face à ce constat, le Conservatoire propose de réaliser des diagnostics dans la limite des moyens humains disponibles et après souscription d'un bon de commande par l'exploitant (travail facturé)



site Natura 2000 " Etangs de Sologne bourbonnaise "  
comité de pilotage – 6 avril 2016

## Animation 2015 Suivi et déploiement des outils Natura 2000



- Contrats non-agricoles non-forestiers

- ✓ rencontre du bénéficiaire du Contrat pour l'étang de la Racherie

- ✓ Projet d'élaboration d'un document de présentation vulgarisé stoppé car en attente des nouveaux cahiers des charges + lien avec le Vade-mecum de la ZPS Sologne b.

- ✓ Projet de restauration de l'étang des Chevennes en attente d'un regard intermédiaire de la Police de l'eau (DDT)

- ✓ Étude de la problématique « Castor » réorientée en 2015 pour l'étang Picuze

→ aucune demande de souscription de contrats en 2015

- Charte

- ✓ Présentation aux propriétaires rencontrés

- ✓ Appui à la DDT pour l'élaboration de l'arrêté préfectoral rendant éligibles les parcelles cadastrales du site

→ aucune demande de souscription de charte en 2015



site Natura 2000 " Etangs de Sologne bourbonnaise "  
comité de pilotage – 6 avril 2016

Animation 2015  
Suivi et déploiement des outils Natura 2000



- Contrats non-agricoles non-forestiers – problématique « Castor » pour l'étang Picuze en 2014:
  - ✓ accumulation accentuée de bois aux grilles du déversoir
  - ✓ Risque d'élévation du niveau d'eau de l'étang -> habitation en contrebas de la digue



site Natura 2000 « Etangs de Sologne bourbonnaise »  
comité de pilotage – 6 avril 2016

Animation 2015  
Suivi et déploiement des outils Natura 2000



- Contrats non-agricoles non-forestiers – problématique « Castor » pour l'étang Picuze en 2014:
  - Solution envisagée : installation d'un système destiné à réduire l'accumulation de bois au niveau des grilles



site Natura 2000 « Etangs de Sologne bourbonnaise »  
comité de pilotage – 6 avril 2016

Animation 2015  
Veille à la compatibilité des projets et activités



- Problématique « Castor » pour l'étang Picuze, évolution en 2015 :
  - ✓ Identification par l'ONCFS suite au COPIL de fév. 2015 d'un terrier dans la digue
  - ✓ Demande d'intervention de la part du propriétaire : crainte d'une perméabilisation / fragilisation de la digue



site Natura 2000 « Etangs de Sologne bourbonnaise »  
comité de pilotage – 6 avril 2016

Animation 2015  
Veille à la compatibilité des projets et activités



- Problématique « Castor » pour l'étang Picuze, évolution en 2015 :
  - ✓ Accompagnement par le Conservatoire du propriétaire, relai auprès des différents services de l'Etat concernés (*DREAL Auvergne, DDT Allier, services départementaux de l'ONCFS, de l'ONEMA*)

Pistes de réflexion pour permettre le comblement du terrier

→ 1.A. Capture des individus et relâcher aux environs

Capture uniquement possible dans un cadre précis, par l'ONCFS (*espèce protégée*) et conditionnée par la mise en place d'un système anti-remontée

La mise en place de ce système sur le site n'est pas jugée pertinente par l'ONCFS

→ 1.B. Dérangement temporaire des individus

Même cadre de réflexion (*espèce protégée*), avec une période sensible = mise bas des jeunes et période de sevrage (*de mi-mai à fin juillet*)

Réalisation d'une vidange partielle pour rendre inutilisable le terrier

Vidange partielle jugée peu fiable par l'ONCFS (*capacité des animaux à recréer une ouverture*) et peu réalisable par le propriétaire (*régulation au niveau de la pelle, ...*).



site Natura 2000 « Etangs de Sologne bourbonnaise »  
comité de pilotage – 6 avril 2016



Animation 2015  
Veille à la compatibilité des projets et activités



- Problématique « Castor » pour l'étang Picuze, évolution en 2015 :
  - ✓ Accompagnement par le Conservatoire du propriétaire, relai auprès des différents services de l'Etat concernés (*DREAL Auvergne, DDT Allier, services départementaux de l'ONCFS, de l'ONEMA*)

Pistes de réflexion pour permettre le comblement du terrier

→ 2. Comblement du terrier inoccupé

Réalisation d'une vidange printanière pour déranger les animaux et combler le terrier

Nécessite une dérogation à l'interdiction réglementaire de vidanger après le 31 mars

Accord de la DDT sur le principe d'une vidange printanière exceptionnelle mais en respectant la période d'interdiction de remplissage (*15 juin et le 30 septembre*)

Nécessite une dérogation à l'interdiction réglementaire de détruire un habitat d'espèce protégée

Accord du Conservatoire pour accompagner la demande d'une dérogation à cette interdiction réglementaire, conditionnée à un avis du Conseil national de la Protection de la Nature, instruite par la Direction régionale de l'Environnement (DREAL)



site Natura 2000 « Etangs de Sologne bourbonnaise »  
comité de pilotage – 6 avril 2016

Animation 2015  
Veille à la compatibilité des projets et activités



- Problématique « Castor » pour l'étang Picuze, évolution en 2015 :
  - ✓ Accompagnement par le Conservatoire du propriétaire, relai auprès des différents services de l'Etat concernés (*DREAL Auvergne, DDT Allier, services départementaux de l'ONCFS, de l'ONEMA*)

Pistes de réflexion pour permettre le comblement du terrier

→ 2. Comblement du terrier inoccupé

Nécessite une validation des travaux par la Direction régionale de l'Environnement, dans le cadre de la réglementation « sécurité ouvrages ». *Au regard de la hauteur de la digue, travaux normalement conditionnés à la notification d'une classe « ouvrage » par la DDT Allier, à la réalisation d'une visite technique approfondie par un bureau d'études puis à une validation des travaux par la DREAL*

Accord de la DDT sur le principe d'une régularisation progressive de la digue de l'étang au titre de la réglementation « sécurité ouvrages »

Nécessite une réalisation rapide des travaux

Intervention printanière jugée peu faisable par le propriétaire d'après la portance du sol



site Natura 2000 « Etangs de Sologne bourbonnaise »  
comité de pilotage – 6 avril 2016



## Animation 2015 Veille à la compatibilité des projets et activités



- Problématique « Castor » pour l'étang Picuze, évolution en 2015 :
  - ✓ 2 avr. 2015 : envoi d'un courrier par le propriétaire à l'attention de M. le Préfet (*copies aux services de la DDT/DREAL*), avec demande dérogation destruction habitat d'espèce protégée
  - ✓ 17 juin 2015 : réception par le propriétaire d'un arrêté préfectoral l'autorisant à détruire, dans l'intérêt de la sécurité publique, le terrier :

### Itinéraire de travaux sur la digue :

- Creusement du terrier déserté, comblement par des matériaux similaires à ceux constituant la digue et compactés
- Mise en place d'un grillage anti-fouisseur côté retenue
- Abattage et dessouchage des arbres implantés sur la digue (avec comblement des dégradations occasionnées lors du dessouchage)

### Demande de travaux au niveau du déversoir : (colmatage des grilles)

Échéance et conditions d'intervention : durant le 2<sup>nd</sup> semestre 2015, sous contrôle de l'ONCFS et avec transmission d'un bilan des opérations à la Direction régionale de l'Environnement



site Natura 2000 « Etangs de Sologne bourbonnaise »  
comité de pilotage – 6 avril 2016

## Animation 2015 Veille à la compatibilité des projets et activités



- Problématique « Castor » pour l'étang Picuze, évolution en 2015 :
  - ✓ Prise en compte de l'arrêté préfectoral par le propriétaire :

- Abattage et dessouchage des arbres implantés sur la digue (*avec comblement des dégradations occasionnées lors du dessouchage*)

« Découverte » de cette obligation réglementaire. Dans l'incapacité de la respecter au regard de l'importance des travaux à entreprendre (*coût*)

- Interventions depuis fin 2015 sans échange avec le Conservatoire :

Vidange de l'étang (déclarée à la DDT) mais absence de remplissage  
Abattage des arbres sur la digue, ainsi que les berges



site Natura 2000 « Etangs de Sologne bourbonnaise »  
comité de pilotage – 6 avril 2016

## Animation 2015 Veille à la compatibilité des projets et activités



- Problématique « Castor » pour l'étang Picuze, évolution en 2015 :
  - ✓ Prise en compte de l'arrêté préfectoral par le propriétaire :



site Natura 2000 « Etangs de Sologne bourbonnaise »  
comité de pilotage – 6 avril 2016

## Animation 2015 Etudes et suivis scientifiques



- Actualisation du tableau de bord des habitats/espèces
- Reconduite du suivi de la station de Marsilée à quatre feuilles de la Racherie
  - ✓ surface de recouvrement estimée à 2500 m<sup>2</sup> en 2009 (*méthodologie non décrite*)
  - ✓ Engagement d'un suivi en 2013, selon un protocole standardisé et reproductible

→ Recouvrement estimé à 1465 m<sup>2</sup> en 2013, 1466 m<sup>2</sup> en 2014 et **1466 m<sup>2</sup> en 2015**

- Mise en place de ce suivi sur une nouvelle station découverte aux Guichardots

→ Recouvrement estimé à **2,54 m<sup>2</sup> en 2015**

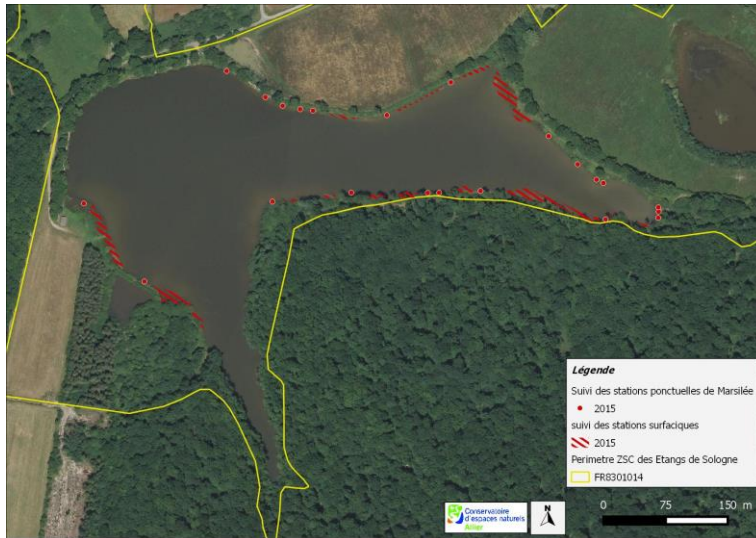


site Natura 2000 « Etangs de Sologne bourbonnaise »  
comité de pilotage – 6 avril 2016

Animation 2015  
Etudes et suivis scientifiques



Etang de la  
Racherie



site Natura 2000 " Etangs de Sologne bourbonnaise "  
comité de pilotage – 6 avril 2016

Animation 2015  
Etudes et suivis scientifiques



Etang des  
Guichardeaux



site Natura 2000 " Etangs de Sologne bourbonnaise "  
comité de pilotage – 6 avril 2016

- Etude de caractérisation de la population de cistudes des étangs des Guichardots

- ✓ Production d'un état initial de la population de cette entité du site

Objectifs recherchés :

- ✓ à court terme : déterminer l'effectif, le sex-ratio, la pyramide des âges  
appréhender l'état sanitaire (nécroses, ...)
- ✓ à moyen terme : reconduire l'étude afin d'établir une comparaison avec l'état initial et ainsi dégager une tendance de "l'état de santé" de la population

Protocole appliqué :

- ✓ Protocole de Capture-marquage-recapture, via du piégeage
- ✓ Analyse statistique des résultats de piégeage

→ obtention au préalable d'une dérogation à l'interdiction réglementaire de manipuler des individus de cette espèce protégée



- Etude de caractérisation de la population de cistudes des étangs des Guichardots

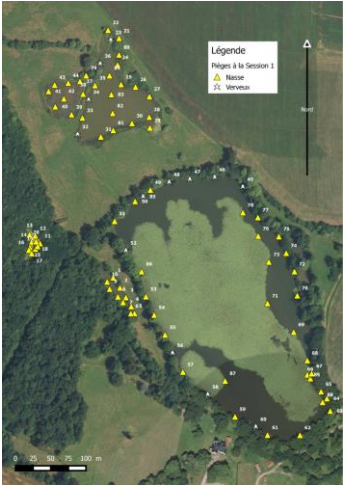
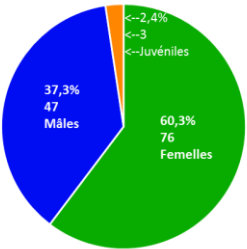
- ✓ Réalisation de 3 sessions de piégeage (de 4 journées chacune)





• Etude de caractérisation de la population de cistudes des étangs des Guichardots

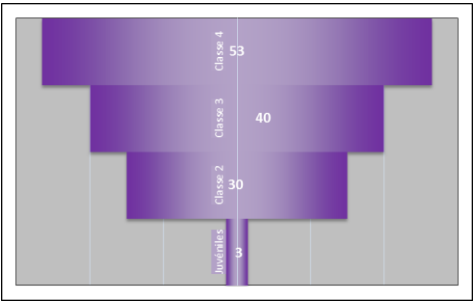
- ✓ Moyenne de 161 nuits-pièges par étang
- ✓ 337 captures dont 211 recaptures
- ✓ 126 individus marqués
- ✓ Population totale estimée à 199 individus [192-206]
- ✓ Sex-ratio de l'échantillon marqué (126 ind.) :



site Natura 2000 " Etangs de Sologne bourbonnaise " comité de pilotage – 6 avril 2016

• Etude de caractérisation de la population de cistudes des étangs des Guichardots

- ✓ Part très faible de jeunes, population âgée



site Natura 2000 " Etangs de Sologne bourbonnaise " comité de pilotage – 6 avril 2016

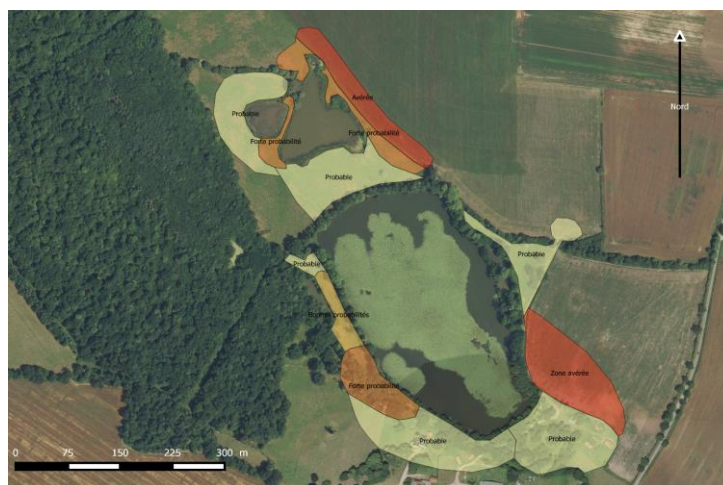


- Etude de caractérisation de la population de cistudes des étangs des Guichardots



**site Natura 2000 " Etangs de Sologne bourbonnaise "**  
**comité de pilotage – 6 avril 2016**

- Etude de caractérisation de la population de cistudes des étangs des Guichardots



**site Natura 2000 " Etangs de Sologne bourbonnaise "**  
**comité de pilotage – 6 avril 2016**

- Etude de caractérisation de la population de cistudes des étangs des Guichardots

- ✓ Réflexion avec l'exploitant de la gestion des zones de ponte en cultures



site Natura 2000 " Etangs de Sologne bourbonnaise "  
comité de pilotage – 6 avril 2016

## 2. Présentation du programme d'animation 2016



site Natura 2000 " Etangs de Sologne bourbonnaise "  
comité de pilotage – 6 avril 2016

## Programme d'animation 2016



- Sollicitation d'un budget de 24 000 €

Déploiement des outils contractuels et suivi des engagements
Promotion des outils auprès des propriétaires et gestionnaires Appui à la contractualisation de chartes et de Contrats Natura 2000 Accompagnement du Projet Agro-Environnemental et Climatique "Allier 2" (contribution COPII)
Veille à la compatibilité des projets et activités - Assistance aux évaluations d'incidences
Information, conseils aux porteurs de projets / Mise à jour Fiche de synthèse du site Réponses aux demandes d'information ou d'avis des services instructeurs (administrations) Veille locale - concertation avec les élus et représentants socio-professionnels du site
Articulation de l'animation du site Natura 2000 avec le déploiement d'autres politiques publiques
Articulation technique avec la structure animatrice de la ZPS Sologne bourbonnaise Suivi de la révision du Plan Local d'Urbanisme de Dompiere-sur-Besbre
Information, communication, sensibilisation
Animation/conférence(s) auprès du grand-public ou des scolaires Actualisation de l'espace Internet dédié
Amélioration des connaissances et suivis scientifiques
Actualisation du tableau de bord Habitats/Espèces d'intérêt communautaire Suivi des stations de Marsilée a quatre feuilles Caractérisation de la population de Cistude d'Europe des étangs des Chevennes
Gestion administrative, financière et technique de la mission, gouvernance du site
Organisation, animation et suivi d'une réunion du Comité de pilotage Gestion administrative, financière et technique de la mission Articulation technique avec les services de l'Etat
Suivi et bilan de la mise en œuvre du Document d'objectifs
Elaboration d'un rapport d'activité annuel Renseignement de SUDOCO (logiciel de suivi des Docobs)
Mises à jour du Document d'objectifs
Prise en compte du recensement du Castor d'Europe au sein du site (définition d'objectifs, ...)



site Natura 2000 " Etangs de Sologne bourbonnaise "  
comité de pilotage – 6 avril 2016

## 3. Questions diverses



site Natura 2000 " Etangs de Sologne bourbonnaise "  
comité de pilotage – 6 avril 2016

*Merci de votre attention*



Tel. : 04.70.42.89.34  
Maison des associations  
rue des écoles  
03500 CHATEL-DE-NEUVRE  
<http://cen-allier.org>

Florian VERON  
[florian.veron@espaces-naturels.fr](mailto:florian.veron@espaces-naturels.fr)

<http://etangs-sologne-bourbonnaise.n2000.fr/>



site Natura 2000 " Etangs de Sologne bourbonnaise "  
comité de pilotage – 6 avril 2016